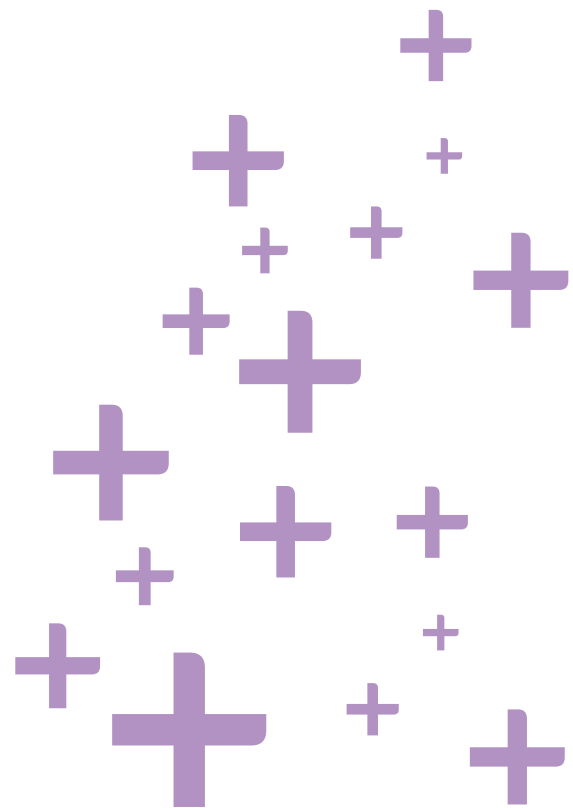
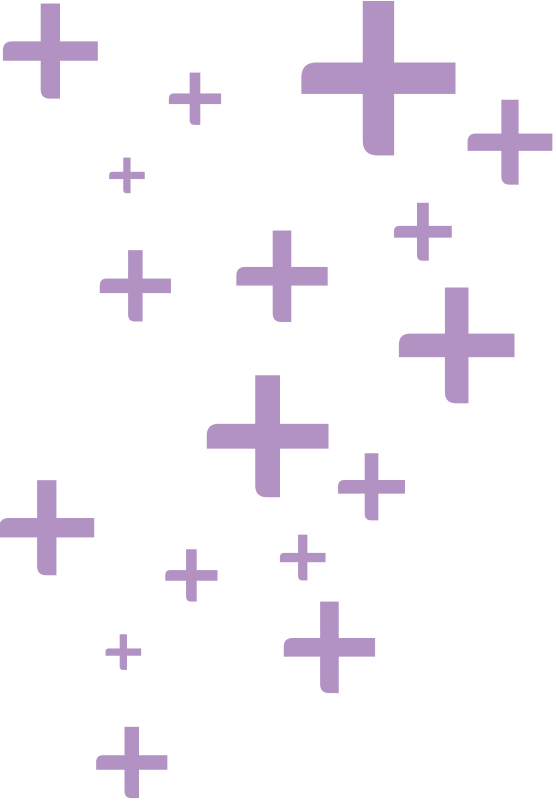


# Aprender +

**9º Ano - Ensino Fundamental**  
**Caderno do Estudante**  
**Volume 2 - 2018**

**Material Complementar**



# EXPEDIENTE

**Governador do Estado de Goiás**

Marconi Ferreira Perillo Júnior

**Secretária de Estado de Educação, Cultura e Esporte**

Raquel Figueiredo Alessandri Teixeira

**Superintendente Executivo de Educação**

Marcos das Neves

**Superintendente de Ensino Fundamental**

Luciano Gomes de Lima

**Superintendente de Ensino Médio**

João Batista Peres Júnior

**Superintendente de Desporto Educacional**

Maurício Roriz dos Santos

**Superintendente de Gestão Pedagógica**

Marcelo Jerônimo Rodrigues Araújo

**Superintendente de Inclusão**

Márcia Rocha de Souza Antunes

**Superintendente de Segurança Escolar e Colégio Militar**

Cel. Júlio Cesar Mota Fernandes

---

**Idealização Pedagógica**

**Marcos das Neves** - Criação e Planejamento

**Marcelo Jerônimo Rodrigues Araújo** - Desenvolvimento e Coordenação Geral

## ORGANIZADORES E COLABORADORES

**Gerente de Estratégias e Material Pedagógico**

Wagner Alceu Dias

**Língua Portuguesa**

Ana Christina de P. Brandão

Arminda Maria de Freitas Santos

Débora Cunha Freire

Dinete Andrade Soares Bitencourt

Edinalva Filha de Lima

Edinalva Soares de Carvalho Oliveira

Elizete Albina Ferreira

Ialva Veloso Martins

Izabel de Lourdes Quinta Mendes

Lívia Aparecida da Silva

Marilda de Oliveira Rodovalho

**Matemática**

Abadia de Lourdes da Cunha

Alan Alves Ferreira

Alexsander Costa Sampaio

Carlos Roberto Brandão

Cleo Augusto dos Santos

Deusite Pereira dos Santos

Evandro de Moura Rios

Inácio de Araújo Machado

Marlene Aparecida da Silva Faria

Regina Alves Costa Fernandes

Robespierre Cocker Gomes da Silva

Silma Pereira do Nascimento

**Coordenadores do Projeto**

Ana Christina de Pina Brandão

Giselle Garcia de Oliveira

Inácio de Araújo Machado

**Revisoras**

Luzia Mara Marcelino

Maria Aparecida Costa

Maria Soraia Borges

Nelcimone Aparecida Gonçalves Camargo

**Projeto Gráfico e Diagramação**

Adolfo Montenegro

Adriani Grün

Alexandra Rita Aparecida de Souza

Climeny Ericson d'Oliveira

Eduardo Souza da Costa

Karine Evangelista da Rocha

**Colaboradores**

Ábia Vargas de Almeida Felício

Ana Paula de O. Rodrigues Marques

Augusto Bragança Silva P. Rischitelli

Erislene Martins da Silveira

Evânia Martins

Giselle Garcia de Oliveira

Niransi Mary da Silva Rangel Carraro

Paula Apoliane de Pádua Soares Carvalho

Renata Silva da Rocha Queiroz

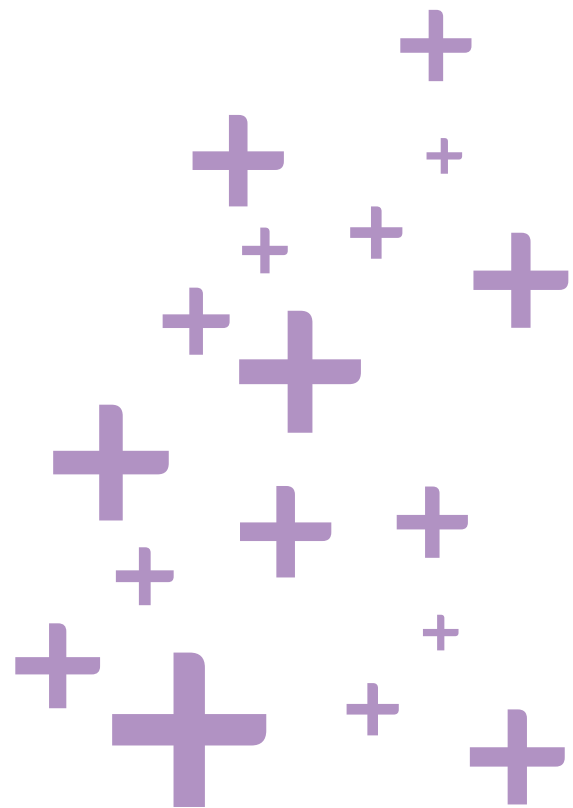
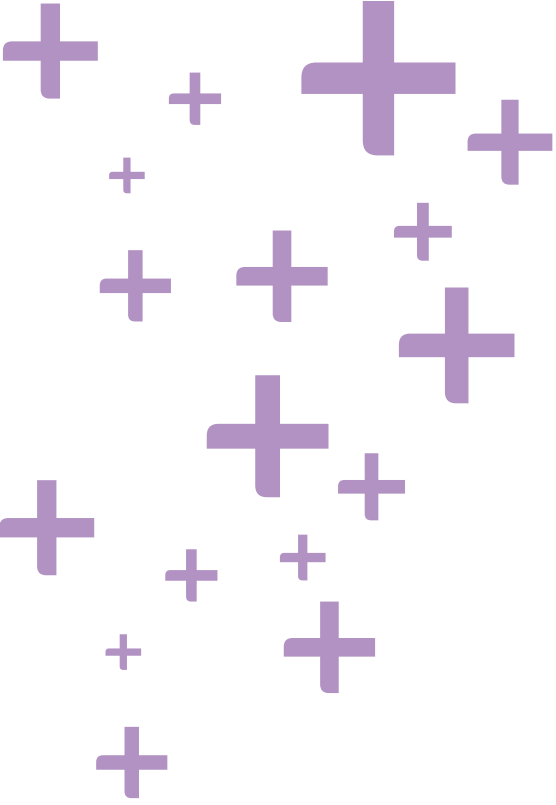
Rosemeire Bernardino dos Reis

Sarah Ramiro Ferreira

Valéria Marques de Oliveira

Vanuse Batista Pires Ribeiro

Wagner Alceu Dias



# APRESENTAÇÃO

**Queridos professores, coordenadores pedagógicos, gestores e alunos,**

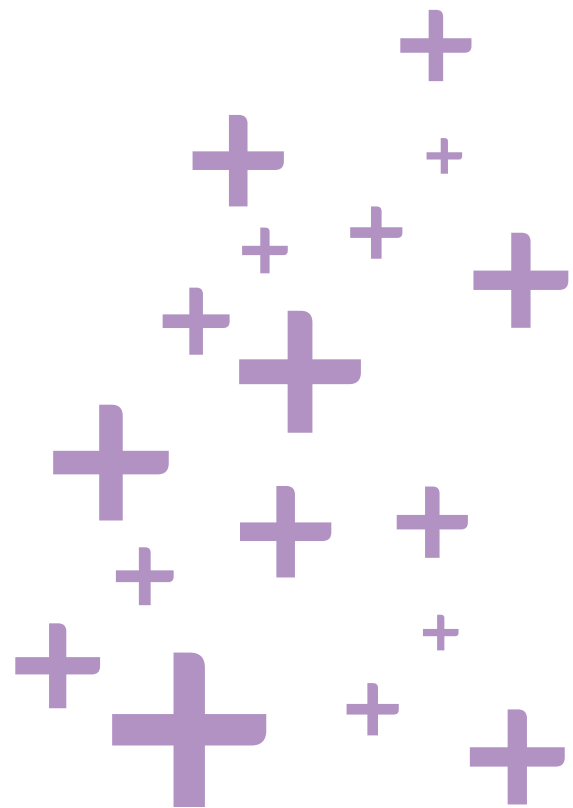
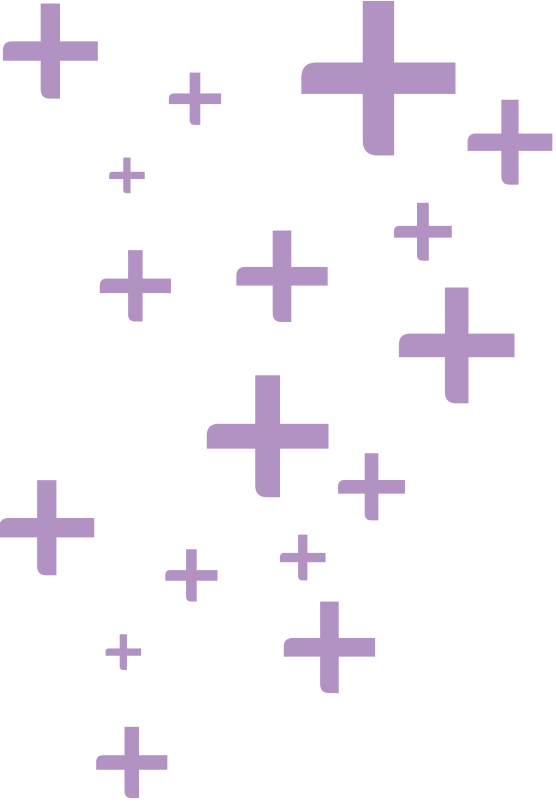
Projeto inovador e genuinamente goiano, o Aprender+ está sendo ampliado em 2018 para todos os alunos do 5º ano do Ensino Fundamental à 3ª série do Ensino Médio. Lançado em fevereiro de 2017, o projeto foi totalmente elaborado pela equipe da Secretaria de Educação, Cultura e Esporte (Seduce) e integra o compromisso do Governo de Goiás de ter a excelência e a equidade como pilares norteadores das políticas públicas do setor.

O Aprender+ é um material pedagógico complementar destinado ao uso de professores, alunos, coordenadores e gestores, dentro e fora da sala de aula. Inclui conhecimentos e expectativas do Currículo Referência do Estado de Goiás e da Matriz de Referência do Saeb.

Além das atividades de Língua Portuguesa e Matemática, fundamentais para a vida de todos, o conteúdo de 2018 inclui as habilidades socioemocionais, que ganharam importância no mundo inteiro nas últimas décadas. Conteúdo específico, formatado em parceria com o Instituto Ayrton Senna. A abordagem socioemocional ensina a colocarmos em prática as melhores atitudes para controlar emoções, alcançar objetivos, demonstrar empatia, manter relações sociais positivas e tomar decisões de maneira responsável. Visa apoiar o aluno no desenvolvimento das competências que ele necessita para enfrentar os desafios do século 21.

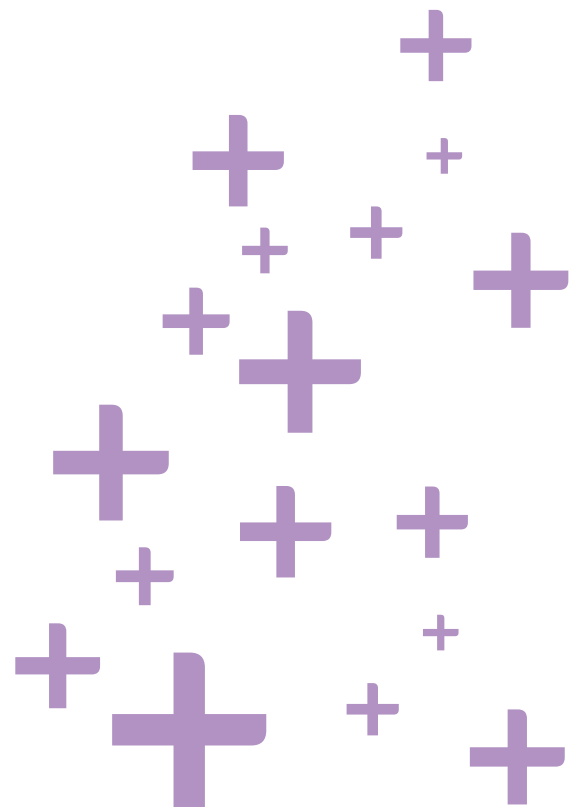
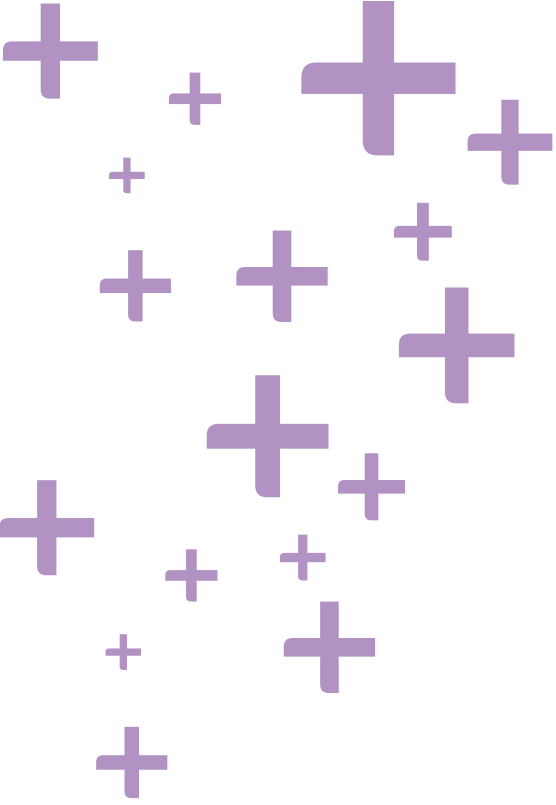
Esse material une modernidade e qualidade pedagógica em uma oportunidade para que todos os alunos da rede tenham chance de aprender mais.

**Secretaria de Educação, Cultura e Esporte.**



# SUMÁRIO

<b>Apresentação .....</b>	<b>05</b>
<b>Matemática .....</b>	<b>09</b>
Unidade 1 .....	11
Unidade 2 .....	17
Unidade 3 .....	23
Unidade 4 .....	31
Unidade 5 .....	37
Unidade 6 .....	43
Unidade 7 .....	49
Unidade 8 .....	55
<b>Língua Portuguesa .....</b>	<b>65</b>
Unidade 1 .....	67
Unidade 2 .....	73
Unidade 3 .....	79
Unidade 4 .....	85
Unidade 5 .....	95
Unidade 6 .....	99
Unidade 7 .....	105
Unidade 8 .....	111
<b>Competências Socioemocionais .....</b>	<b>115</b>





9<sup>o</sup>  
Ano

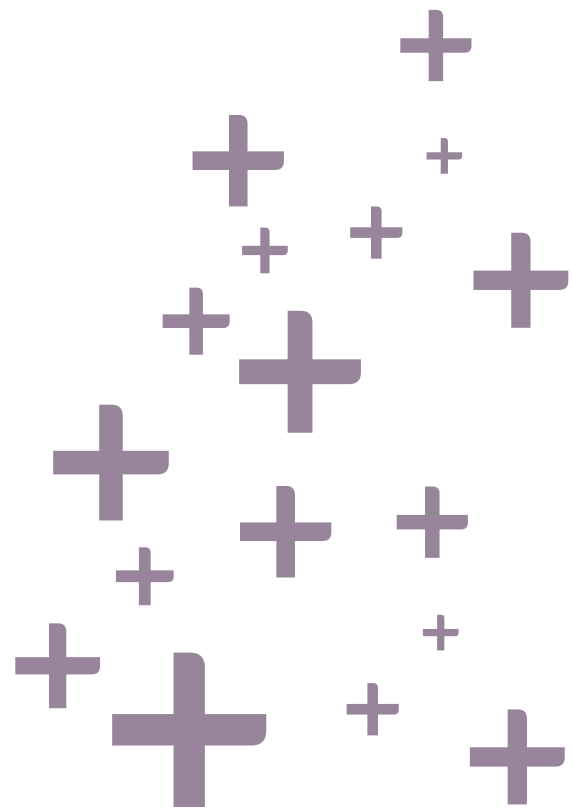
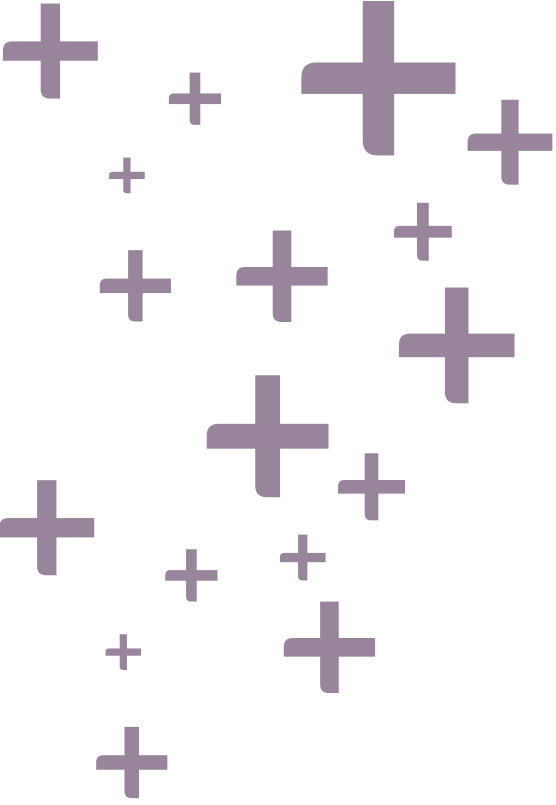
Ensino Fundamental

**MATEMÁTICA**

Caderno do Estudante

Volume 2

**Aprender +**



# UNIDADE 1

## ATIVIDADES

1. Observe as tabelas a seguir:

Tabela 1. Relaciona o preço a ser pago em relação à quantidade de pães a ser comprado.

Preço R\$	0,50	1,00	2,50	5,00	10,00	25,00
Nº de pães	1	2	5	10	20	50,00

Tabela 2. Relaciona a quantidade de acertadores aos prêmios a serem recebidos pelos ganhadores de uma loteria.

Nº de acertadores	Prêmios
3	200 000,00
4	150 000,00

Identifique qual das tabelas apresenta grandezas diretamente proporcionais e justifique sua escolha.

2. Observe as seguintes situações-problema e, dentre elas identifique as que apresentam as grandezas inversamente proporcionais:

- Número de pessoas em um churrasco e a quantidade (gramas) que cada pessoa poderá consumir de carne.
- A área de um retângulo e o seu comprimento, sendo a largura constante.
- Número de erros em uma prova e a nota obtida.
- Número de operários e o tempo necessário para eles construírem uma casa.
- Quantidade de alimento e o número de dias que poderá sobreviver um náufrago.

3. Observe as seguintes situações apresentadas nos quadros a seguir:

Quadro A

Vasilhas	Litros
30	6
60	3

Quadro B

Cadernos	R\$
3	8
6	16
12	32
24	64

Quadro C

Litros	Km
30	300
60	600
120	1200

Dentre elas identifique as diretamente proporcionais:



4. Observe as seguintes situações problemas

Quadro A

Distância (Km)	Tempo (h)
80	1
160	2
240	3

Quadro B

Alunos Escolhidos	Livro para cada aluno
1	24
2	12
3	8
4	6
6	4

Dentre elas identifique a situação inversamente proporcional:

5. Um marceneiro consegue montar três cadeiras em 18 minutos.

Em oito horas de trabalho, quantas cadeiras este marceneiro conseguirá montar se a proporcionalidade for a mesma?

- (A) 80.
- (B) 60.
- (C) 40.
- (D) 20.

6. Para colocar piso em uma sala de  $17\text{m}^2$  são necessários 3 trabalhadores. Quantos trabalhadores serão necessários para colocar o mesmo piso em uma sala de  $51\text{m}^2$ ?



7. Uma torneira despeja 100 litros de água em 20 minutos.

A quantidade de litros que serão despejados por esta torneira em 50 minutos é igual a

- (A) 150 litros.
- (B) 200 litros.
- (C) 250 litros.
- (D) 300 litros.

8. Um prêmio de R\$ 600.000,00 será dividido entre os acertadores de um bingo.

Observe a tabela e responda:

Número de acertadores	Prêmio
3	R\$ 200.000,00
4	R\$ 150.000,00

Disponível em: <<http://www.somatematica.com.br/soexercicios/grandezas.php>>.  
Acesso em 15 set. 2016. (Adaptada).

a) Qual a razão entre o número de acertadores do prêmio de R\$200.000,00 para o prêmio de R\$150.000,00?

b) Qual a razão entre os prêmios da tabela acima, considerando 3 acertadores e 4 acertadores?

c) O número de acertadores e os prêmios são grandezas diretamente ou inversamente proporcionais?



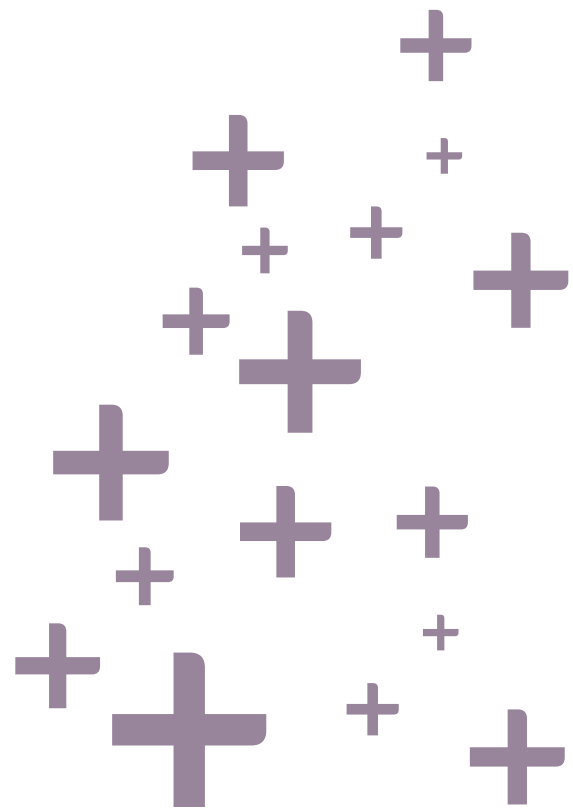
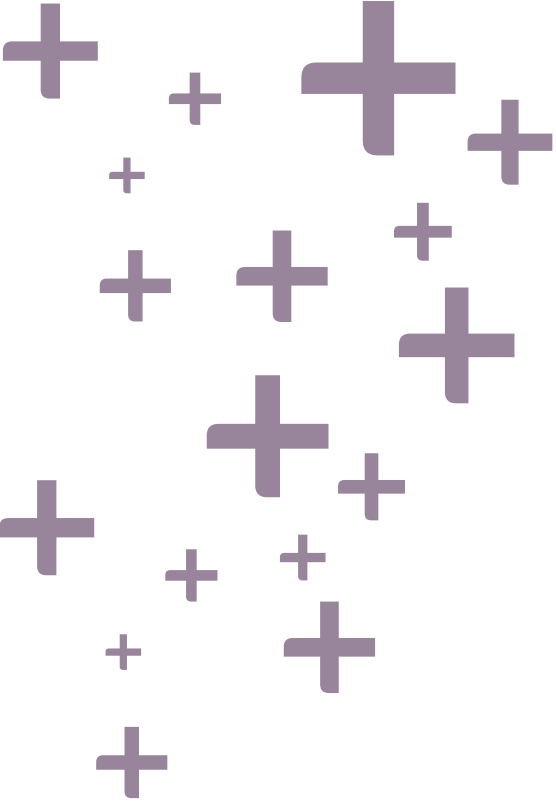
9. Para encher um tanque serão necessárias 60 vasilhas de 6 litros cada uma. Se forem usadas vasilhas de 2 litros cada uma, quantas serão necessárias?

10. Se Carlos correr a uma velocidade de 5,0 km/h, ele completa certa distância em 7 minutos. Em 10 minutos, sendo a mesma distância, sua velocidade será igual a

- (A) 7,1 km/h
- (B) 5,2 km/h
- (C) 4,0 km/h
- (D) 3,5 km/h



# ANOTAÇÕES





# UNIDADE 2

## ATIVIDADES

1. Observe os exemplos a seguir:

I)  $x + 1 = 6$

II)  $2 + 7 \cdot 4 = 36$

III)  $\{100 - 413 \times (20 - 5 \times 4) + 25\} : 5$

IV)  $10x + 60 = 12x + 52$

Dentre estes exemplos, os que representam equações polinomiais do 1º grau são:

(A) I e II.

(B) II e III.

(C) I e IV.

(D) II e IV.

2. Observe as equações a seguir:

I)  $2x + 6 = x + 18$

II)  $5x^2 - 3x - 2 = 0$

III)  $5x - 3 = 2x - 9$

IV)  $x^2 - x - 20 = 0$

Dentre as equações identifique as que são polinomiais de primeiro grau, marcando a alternativa correta.

(A) I e II

(B) II e III

(C) II e IV

(D) I e III

3. Observe as representações a seguir:

I)  $2 + 7 \cdot 4 = 36$ ;

II)  $2x + 7 > -1 + 2$ ;

III)  $x^2 + 3x - 10 = 0$ ;

IV)  $-2x^2 - x + 1 \leq 0$ .

Dentre as representações, a que representa uma inequação do primeiro grau é a

(A) I.

(B) II.

(C) III.

(D) IV.



**4. Observe o seguinte problema:**

**“O quádruplo de um número adicionado a sua metade não é menor que 0”.**

**A inequação que representa esse problema é**

(A)  $4x + \frac{x}{2} \geq 0$

(B)  $4x + \frac{x}{2} \leq 0$

(C)  $4x + \frac{x}{2} = 0$

(D)  $4x + \frac{x}{2} \neq 0$

**5. Um número  $x$ , menos 15, é igual ao quadrado de  $x$ .**

**Nas alternativas a seguir, identifique a equação do segundo grau que expressa esta situação.**

(A)  $x^2 + x + 15 = 0$

(B)  $x^2 - x + 15 = 0$

(C)  $x^2 + x - 15 = 0$

(D)  $x^2 - x - 15 = 0$

**6. Ao multiplicar um número real  $x$  por ele mesmo e ao resultado subtrair 14, você vai obter o quádruplo do número  $x$ .**

**Nas alternativas a seguir, identifique a equação do segundo grau que expressa essa situação.**

(A)  $x^2 + 5x + 14 = 0$

(B)  $x^2 - x + 14 = 0$

(C)  $x^2 - 5x - 14 = 0$

(D)  $x^2 - x - 14 = 0$

**7. Encontre as raízes da seguinte equação do 2º grau:  $x^2 + 8x + 16 = 0$ .**

**8. Calcule, caso exista, as raízes da seguinte equação polinomial do segundo grau  $10x^2 + 6x + 10 = 0$ .**



9. Encontre as raízes das seguintes equações polinomiais do segundo grau:

a)  $x^2 - x - 20 = 0$

b)  $x^2 - 3x - 4 = 0$

10. Uma tela retangular com área de 9600 cm<sup>2</sup> tem de largura uma vez e meia a sua altura. Quais são as dimensões desta tela?

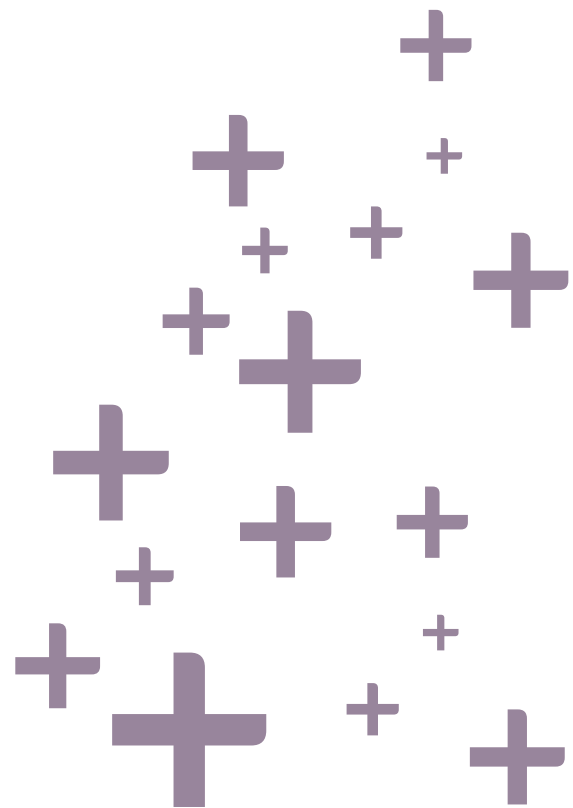
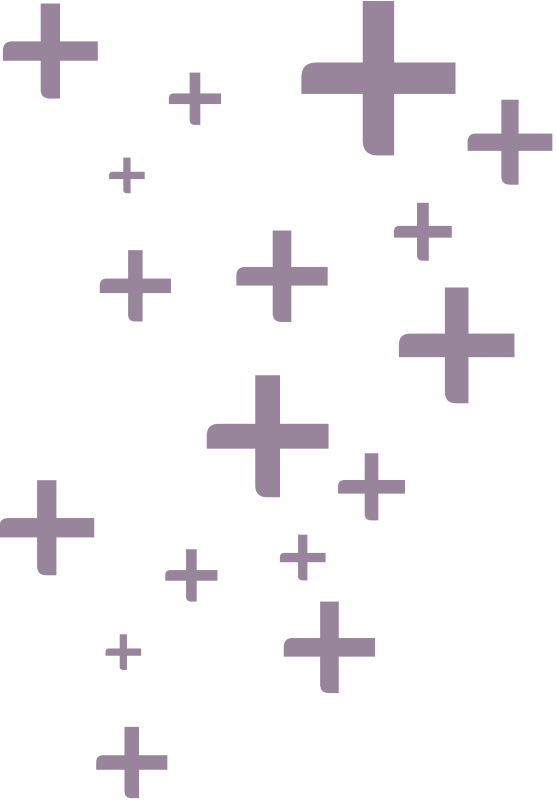
*Disponível em: <[http://www.matematicadidatica.com.br/EquacaoSegundoGrauExercicios.aspx#anchor\\_ex2](http://www.matematicadidatica.com.br/EquacaoSegundoGrauExercicios.aspx#anchor_ex2)>. Acesso em: 20 set. 2016. (Adaptada).*

# ANOTAÇÕES





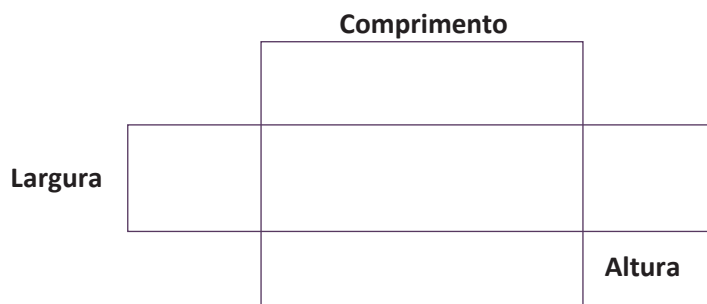
# ANOTAÇÕES



# UNIDADE 3

## ATIVIDADES

1. Observe a planificação de uma caixa a seguir:

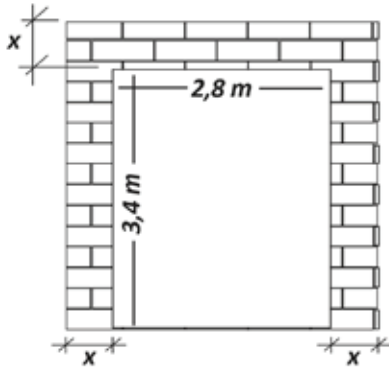


A largura da caixa é de  $x$  cm, o comprimento é de  $2x$  cm e a altura possui medida igual a  $x - 2$  cm. Sabe-se que a área lateral e do fundo dessa caixa é de  $680$  cm<sup>2</sup>.

A medida da largura da caixa é de

- (A) 12 cm.
- (B) 10 cm.
- (C) 9 cm.
- (D) 8 cm.

2. A entrada de um zoológico possui o contorno em tijolos a vista conforme a figura a seguir:



A medida da área total construída é igual a  $16 \text{ m}^2$ .  
Nesta condição, determine o valor de  $x$ .

- (A) 0,8 m.
- (B) 0,7 m.
- (C) 0,6 m.
- (D) 0,5 m.

3. Observe os sistemas a seguir:

$$\text{I)} \begin{cases} 2x + 3y = 18 \\ 2x = 20 - y \end{cases} \quad \text{II)} \begin{cases} 2x - 3y = 15 \\ x^2 - y^2 = 20 \end{cases} \quad \text{III)} \begin{cases} y - x = 0 \\ 2x + 4 = 5y \end{cases}$$

Assinale a alternativa que apresenta apenas sistemas de equação do 1º grau.

- (A) I e II
- (B) I e III
- (C) I, II e III
- (D) II e III

4. Observe os sistemas a seguir:

$$\text{I)} \begin{cases} x + y^2 = 6 \\ x - y^2 = 4 \end{cases} \quad \text{II)} \begin{cases} x = y - 5 \\ x \cdot y = 24 \end{cases} \quad \text{III)} \begin{cases} x^2 = 9 - y^2 \\ x - y = 3 \end{cases} \quad \text{IV)} \begin{cases} 2x + y = 3 \\ 3x = 12 + y \end{cases}$$

Assinale a alternativa que apresenta um sistema de equação do 1º grau.

- (A) I
- (B) II
- (C) III
- (D) IV



5. Marli sacou R\$ 270,00 em notas de R\$ 20,00 e R\$ 50,00. Sabe-se que o número de notas de R\$ 20,00 é o dobro das notas de R\$ 50,00.

Assinale a alternativa que apresenta o sistema de equação do 1º grau que corresponde à situação descrita.

(A)  $\begin{cases} x + y = 270 \\ x = 2 + y \end{cases}$

(B)  $\begin{cases} 20x + 50y = 270 \\ x + y = 2 \end{cases}$

(C)  $\begin{cases} 20x + 50y = 270 \\ y = x + 20 \end{cases}$

(D)  $\begin{cases} 20x + 50y = 270 \\ y = 2x \end{cases}$

6. A soma entre o dobro de um número com outro é 32 e o dobro da diferença entre esses mesmos números é igual a 20. O sistema de equações de 1º grau que representa esse problema é igual a

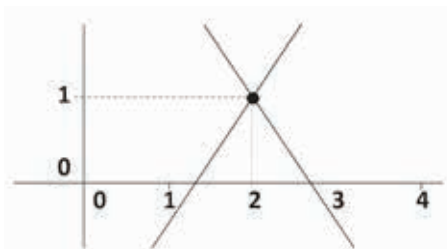
(A)  $\begin{cases} 2x + y = 32 \\ 2 \cdot (x - y) = 20 \end{cases}$

(B)  $\begin{cases} 2x + 2y = 32 \\ 2x - y = 20 \end{cases}$

(C)  $\begin{cases} 2 \cdot (x + y) = 32 \\ 2 \cdot (x - y) = 20 \end{cases}$

(D)  $\begin{cases} 2(x + y) = 32 \\ 2x - y = 20 \end{cases}$

7. Observe a representação gráfica do sistema de equação de primeiro grau a seguir:



Assinale a alternativa que indica o sistema correspondente ao gráfico.

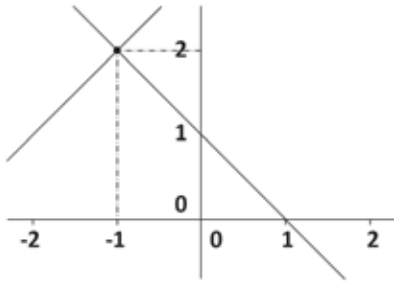
(A)  $\begin{cases} 1,5x - y = 0 \\ -1,5x + y = 0 \end{cases}$

(B)  $\begin{cases} 2x + y = 5 \\ x - y = 1 \end{cases}$

(C)  $\begin{cases} 1,5x - y = 2 \\ -1,5x - y = -4 \end{cases}$

(D)  $\begin{cases} -x - y = 1 \\ 2x - y = 4 \end{cases}$

8. Observe o gráfico do sistema de equação do 1º grau a seguir:



A forma algébrica do sistema de equação do 1º grau que representa o gráfico citado é

(A)  $\begin{cases} y = -2x \\ y = x + 2 \end{cases}$

(B)  $\begin{cases} x + y = 1 \\ x - y = -3 \end{cases}$

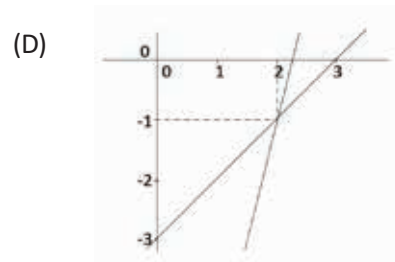
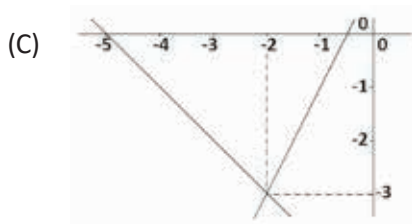
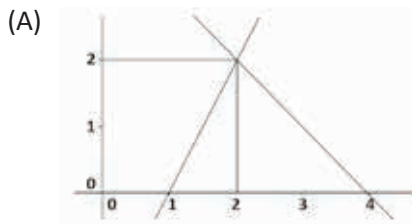
(C)  $\begin{cases} 2x + y = 0 \\ x + y = 3 \end{cases}$

(D)  $\begin{cases} x - y = -3 \\ 2x = y \end{cases}$

9. Observe o sistema de equações a seguir:

$$\begin{cases} y + x = -5 \\ 2x - y = -1 \end{cases}$$

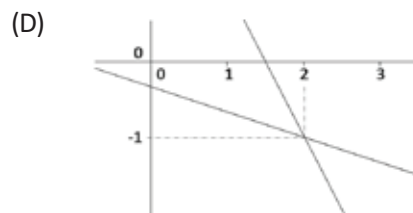
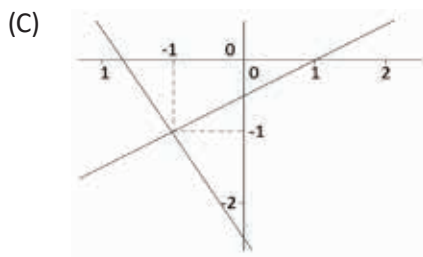
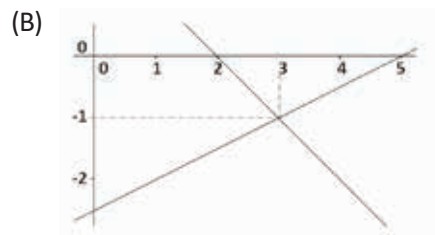
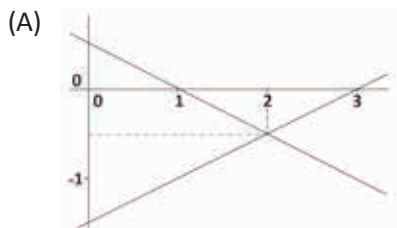
Assinale a alternativa cuja representação gráfica corresponde ao sistema dado.



10. Observe o sistema a seguir:

$$\begin{cases} x - 2y = 3 \\ 2x + 4y = 2 \end{cases}$$

Assinale a alternativa que corresponde à representação gráfica do sistema dado.

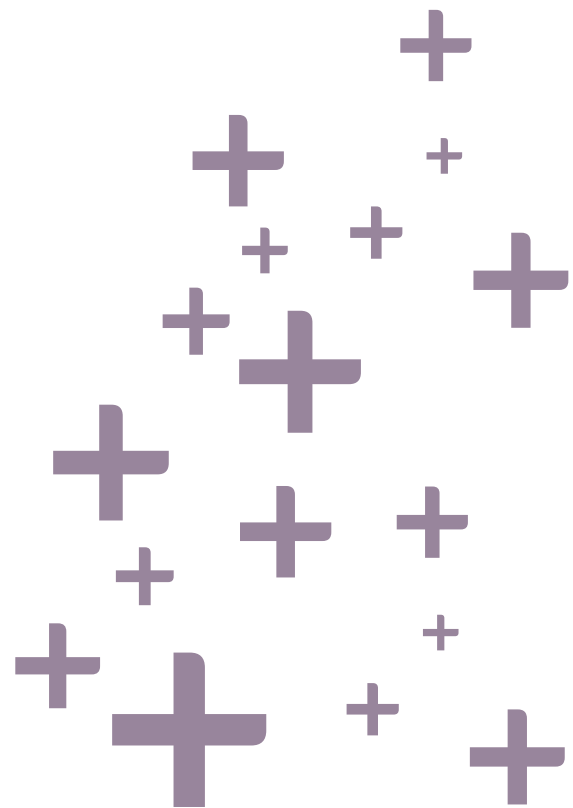
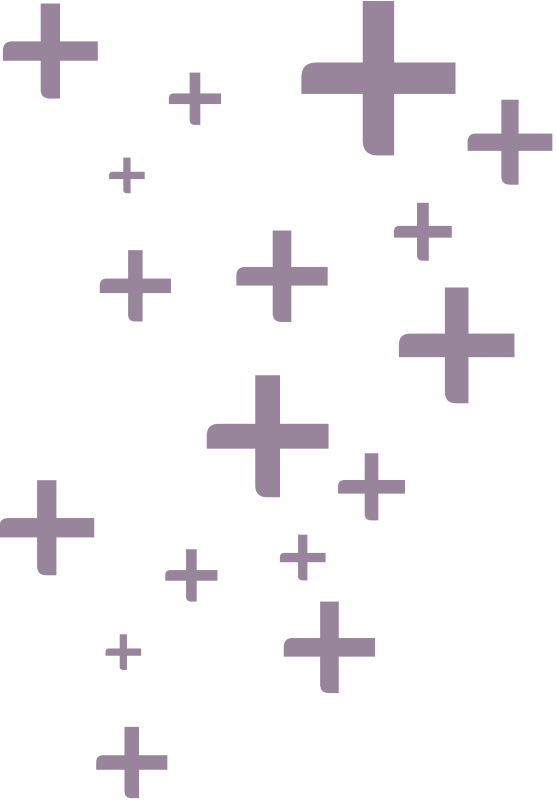


# ANOTAÇÕES





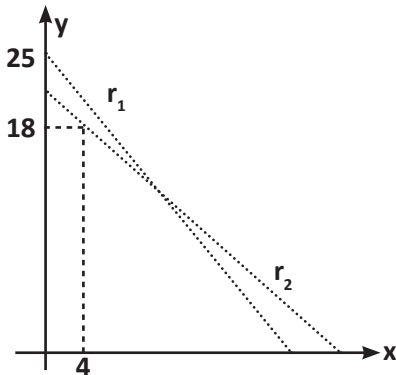
# ANOTAÇÕES



# UNIDADE 4

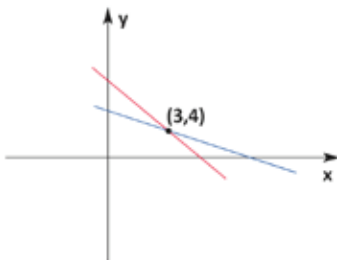
## ATIVIDADES

1. Um caixa eletrônico disponibiliza cédulas de R\$ 20,00 e R\$ 50,00. Um cliente sacou neste caixa um total de R\$ 980,00, totalizando 25 cédulas. Essa situação está representada pelo gráfico abaixo.



Sabendo que  $x$  representa a quantidade de cédulas de R\$ 20,00 e  $y$  a quantidade de cédulas de R\$ 50,00. As equações que representam, respectivamente, as retas  $r_1$  e  $r_2$  são

- (A)  $x + y = 25$  e  $20x + 50y = 980$ .
  - (B)  $x - y = 25$  e  $20x - 50y = 980$ .
  - (C)  $2x + 3y = 25$  e  $50x - 30y = 980$ .
  - (D)  $3x + 4y = 980$  e  $2x + 5y = 25$ .
2. Observe o gráfico a seguir:



Esse gráfico é a solução (representação geométrica) do sistema:

- (A)  $\begin{cases} x + y = 12 \\ x - y = 2 \end{cases}$
- (B)  $\begin{cases} x + y = 7 \\ 2x + 4y = 22 \end{cases}$
- (C)  $\begin{cases} x + y = 7 \\ 2x - y = -1 \end{cases}$
- (D)  $\begin{cases} x + 2y = 5 \\ 2x + y = -2 \end{cases}$



**3. Um grupo de dança é composto por 40 pessoas. Vinte e oito são mulheres e doze são homens. A porcentagem que representa a quantidade de mulheres é igual a**

- (A) 55%.
- (B) 60%.
- (C) 65%.
- (D) 70%.

**4. Uma equipe de vendas é composta por 24 rapazes e 6 moças. O percentual de moças nesta equipe é igual a**

- (A) 10%.
- (B) 15%.
- (C) 20%.
- (D) 25%.

**5. José comprou uma calça à vista e recebeu um desconto de 15%. Sabendo que esta calça custava R\$ 100,00 antes do desconto, o valor pago por José foi de**

- (A) R\$ 90,00.
- (B) R\$ 85,00.
- (C) R\$ 80,00.
- (D) R\$ 75,00.

**6. André foi ao supermercado e gastou 75% dos R\$ 200,00 que possuía. O valor que André ficou no bolso é de**

- (A) R\$ 50,00.
- (B) R\$ 75,00.
- (C) R\$ 100,00.
- (D) R\$ 125,00.


**7. Uma mercadoria que custava R\$450,00 sofreu um reajuste de 15% de acordo com a inflação do período. Qual é o seu preço atual?**

- (A) R\$ 501,50.
- (B) R\$ 515,20.
- (C) R\$ 516,70.
- (D) R\$ 517,50.

**8. Uma televisão custava R\$ 1 200,00 e teve um reajuste de 18%. O novo preço desta televisão é igual a**

- (A) R\$ 1 351,50.
- (B) R\$ 1 395,80.
- (C) R\$ 1 416,00.
- (D) R\$ 1 472,00.





9. Uma loja de eletrodomésticos está oferecendo um desconto de 14% em compras à vista. Qual o valor de uma geladeira de R\$ 1 200,00 na mesma promoção?

- (A) R\$ 1 101,50.
- (B) R\$ 1 093,80.
- (C) R\$ 1 079,10.
- (D) R\$ 1 032,00.

10. Foi dado um desconto de 16% num celular que custa R\$ 950,00. O novo valor deste celular é de

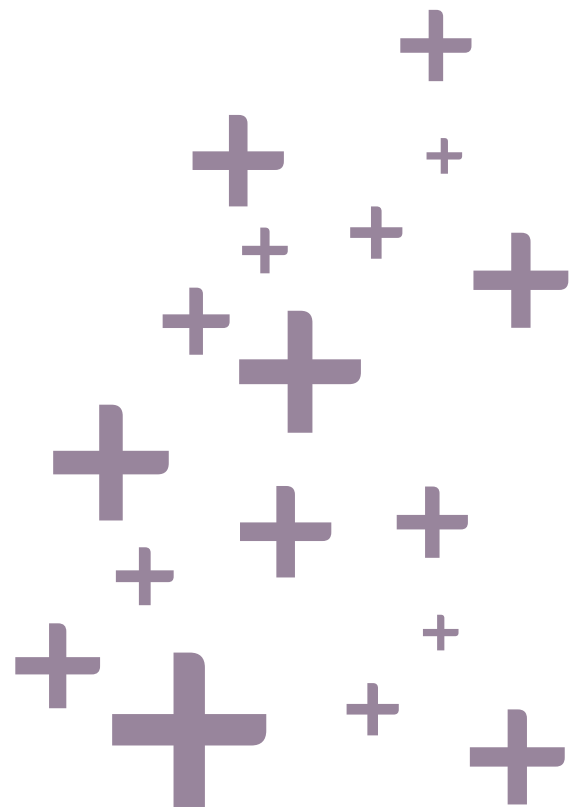
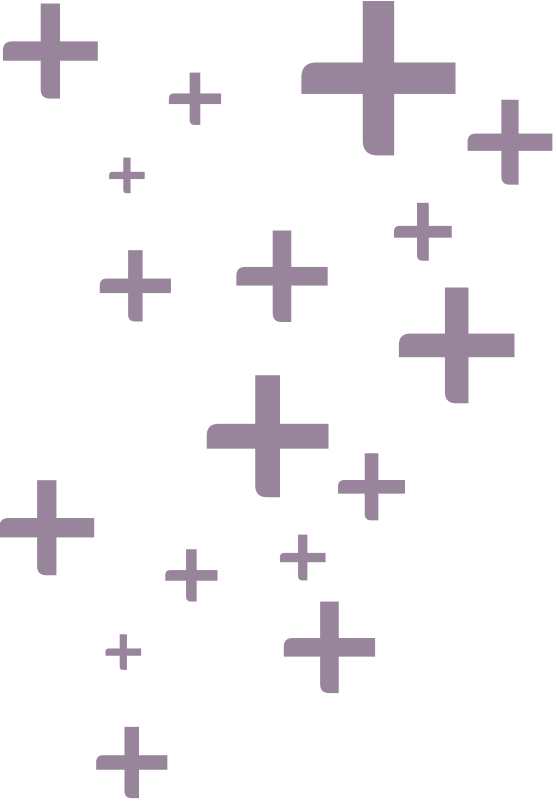
- (A) R\$ 756,00.
- (B) R\$ 798,00.
- (C) R\$ 801,00.
- (D) R\$ 814,00.

# ANOTAÇÕES





# ANOTAÇÕES



# UNIDADE 5

## ATIVIDADES

**1.** Uma equipe de ginástica é composta por 30 ginastas, destes doze são mulheres e o restante são homens. A porcentagem que representa a quantidade de homens é igual a

- (A) 55%.
- (B) 60%.
- (C) 65%.
- (D) 70%.

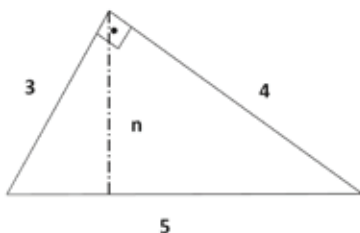
**2.** Uma cidade tem 28 200 eleitores. Sabe-se que 52% do eleitorado são do sexo feminino. O quantitativo feminino é de

- (A) 14 664.
- (B) 14 530.
- (C) 14 352.
- (D) 14 210.

**3.** Numa escola de artes 42 estudantes têm acima de 18 anos de um total de 120 alunos. A porcentagem que representa a quantidade de estudantes acima de 18 é igual a

- (A) 55%.
- (B) 45%.
- (C) 35%.
- (D) 25%.

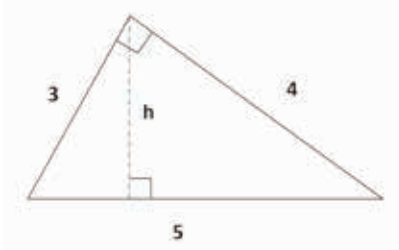
**4.** Observe o triângulo retângulo a seguir:



O valor da hipotenusa é igual a

- (A)  $n$ .
- (B) 3.
- (C) 4.
- (D) 5.

5. Observe a figura a seguir:



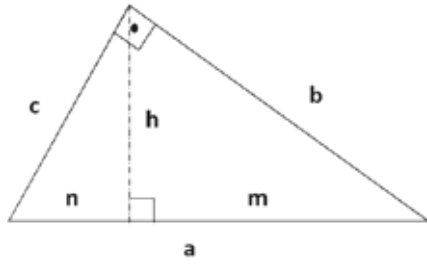
A letra “h” representa no triângulo retângulo

- (A) a altura relativa ao cateto oposto ao lado de valor 3 unidades.
- (B) a altura relativa ao cateto oposto ao lado de valor 4 unidades.
- (C) a altura relativa à hipotenusa de valor 5 unidades.
- (D) o cateto oposto ao lado de valor 5 unidades.

6. A designação “Terna Pitagórica” representa a relação numérica por três números naturais  $a$ ,  $b$  e  $c$  tais que  $a^2 = b^2 + c^2$ . Quais das ternas a seguir é pitagórica?

- (A) (1; 2 e 3)
- (B) (3; 8 e 11)
- (C) (3; 9 e 19)
- (D) (5; 12 e 13)

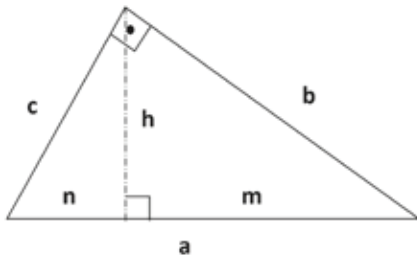
7. Observe a figura a seguir:



A relação métrica para determinar  $h$  é igual a

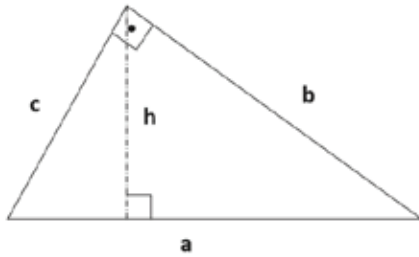
- (A)  $h^2 = m + n$ .
- (B)  $h^2 = m - n$ .
- (C)  $h^2 = m \cdot n$ .
- (D)  $h^2 = m \div n$ .

8. Das equações a seguir assinale qual delas não é uma relação métrica do triângulo retângulo, conforme o triângulo a seguir:



- (A)  $a \cdot h = b \cdot c$ .
- (B)  $a^2 = b^2 - c^2$ .
- (C)  $b^2 = a \cdot m$ .
- (D)  $c^2 = a \cdot n$ .

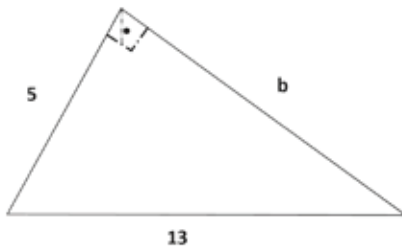
9. Observe a figura a seguir:



Assinale a alternativa correta que correspondente a uma relação métrica do triângulo retângulo

- (A)  $a \cdot h = b \cdot c$ .
- (B)  $h^2 = a^2 - b^2$ .
- (C)  $b^2 = a \cdot c$ .
- (D)  $c^2 = a \cdot b$ .

10. Observe a figura a seguir:



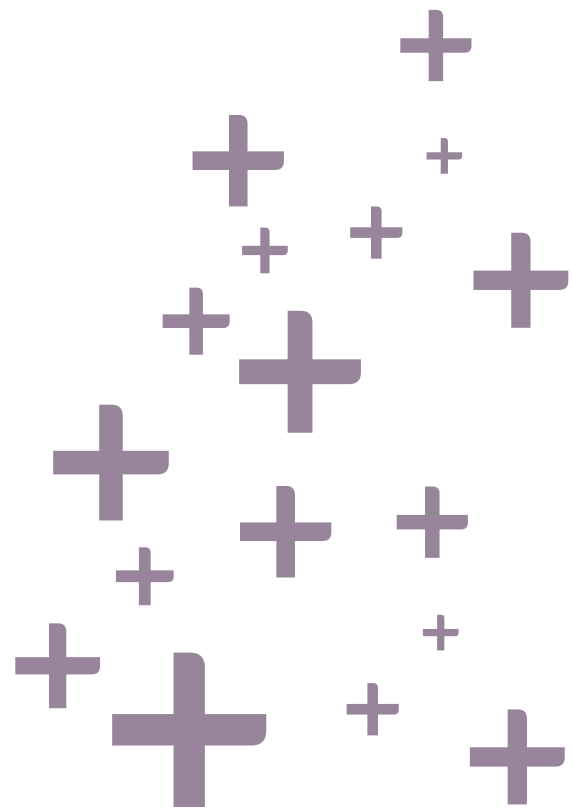
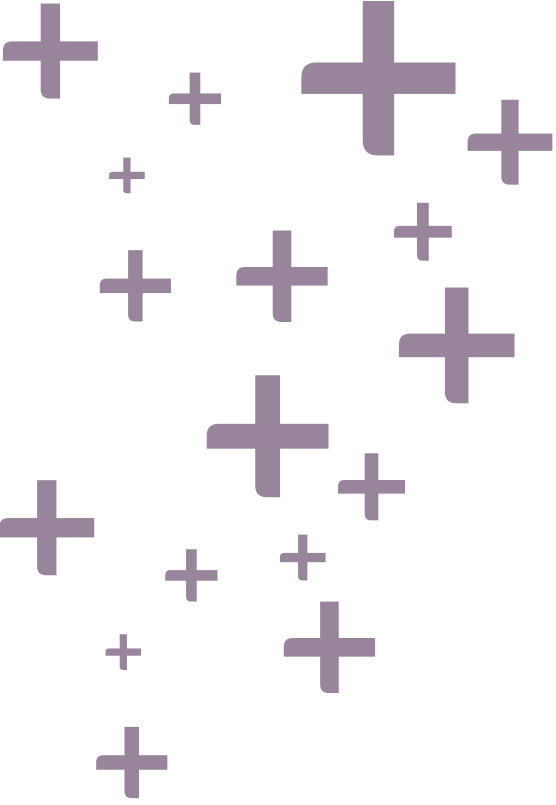
O valor de "b" na figura é igual

- (A) 6.
- (B) 8.
- (C) 10.
- (D) 12.





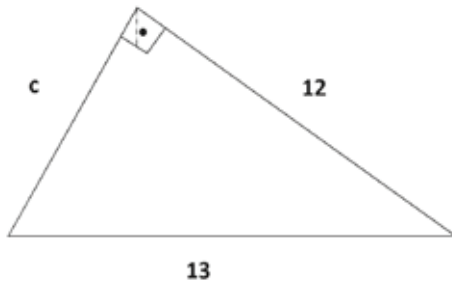
# ANOTAÇÕES



# UNIDADE 6

## ATIVIDADES

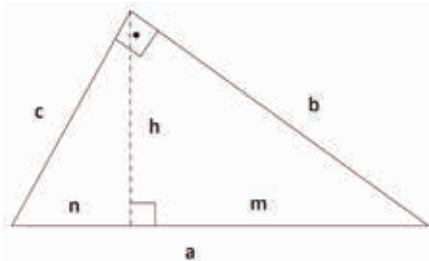
1. Observe a figura a seguir:



O valor de “c” na figura é igual

- (A) 5.
- (B) 6.
- (C) 10.
- (D) 11.

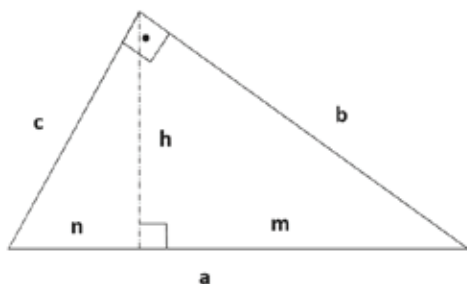
2. Observe a figura a seguir:



A relação métrica para determinar “b” é igual a

- (A)  $b^2 = a + n$ .
- (B)  $b^2 = a - n$ .
- (C)  $b^2 = a \cdot m$ .
- (D)  $b^2 = a \div m$ .

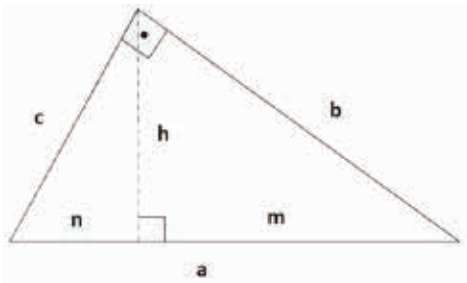
3. Observe o triângulo retângulo a seguir:



Das equações a seguir, assinale a que não representa relação métrica num triângulo retângulo.

- (A)  $a \cdot h = b \cdot c$ .
- (B)  $a^2 = b^2 + c^2$ .
- (C)  $b^2 = a \cdot m$ .
- (D)  $c^2 = a \cdot b$ .

4. Observe a figura a seguir:




Assinale a alternativa que determina o valor de  $n$ .

- (A)  $a \cdot h = b \cdot n$ .
- (B)  $h^2 = a^2 - n^2$ .
- (C)  $b^2 = a \cdot n$ .
- (D)  $c^2 = a \cdot n$ .

5. Uma costureira gasta 1,40 metros de tecido para confeccionar duas bermudas. Quantos metros de tecido ela gastará para confeccionar 8 bermudas?

- (A) 5,40
- (B) 5,50
- (C) 5,60
- (D) 5,70



**6. Um automóvel percorre 300 km com 25 litros de combustível. Este mesmo automóvel percorrendo 1 500 km consumirá quantos litros de combustível?**

- (A) 100.
- (B) 115.
- (C) 125.
- (D) 140.

**7. Um muro de 30 m de comprimento por 3 m de altura foi construído por 2 pedreiros em 12 dias. Caso este mesmo muro tivesse sido construído por 4 pedreiros o tempo gasto, em dias, seria de**

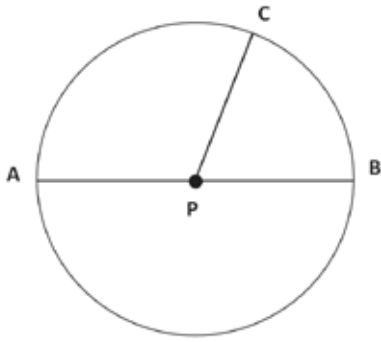
- (A) 5.
- (B) 6.
- (C) 7.
- (D) 8.

**8. São necessários 50 barris de água para encher um reservatório. Cada barril tem capacidade de 20 litros. Se forem utilizados barris com capacidade de 40 litros, quantos serão necessários?**

- (A) 50
- (B) 35
- (C) 25
- (D) 15



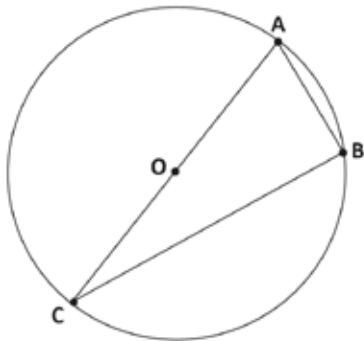
9. Observe a circunferência a seguir:



Assinale a alternativa que determina o valor de  $n$ .

- (A) AB.
- (B) AC.
- (C) BC.
- (D) CP.

10. Observe a figura a seguir:

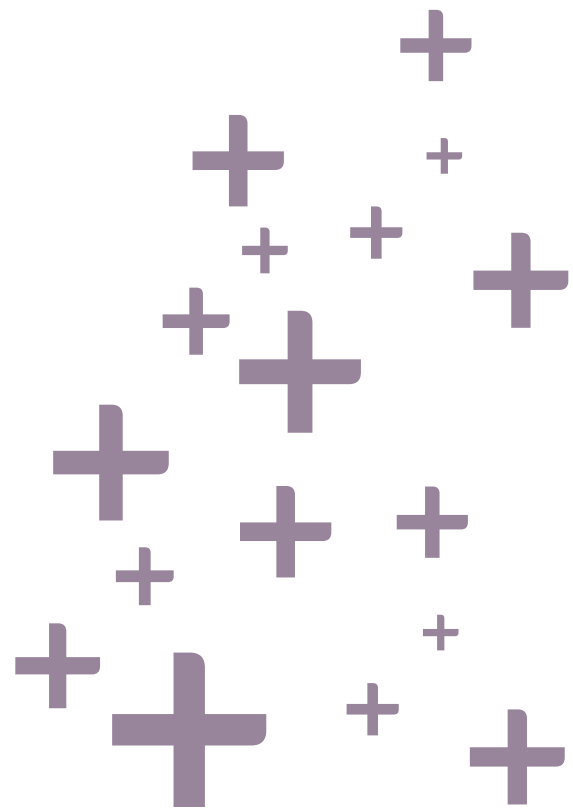
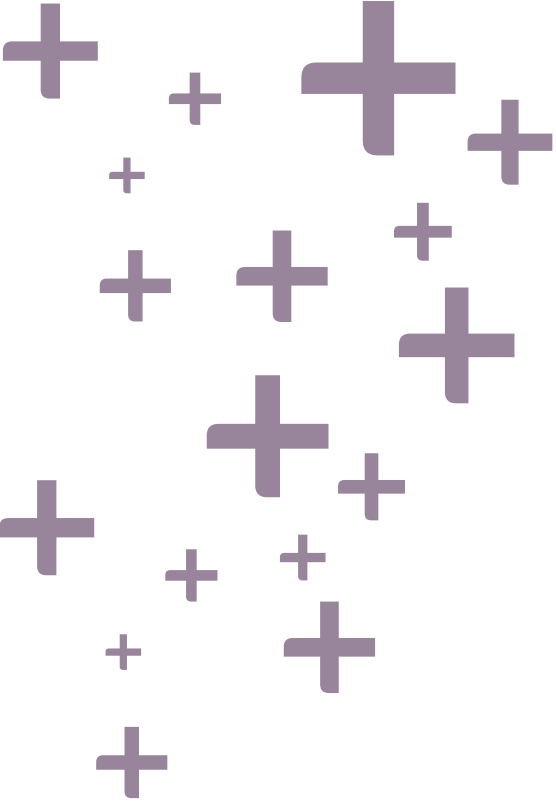


Assinale a alternativa que corresponde ao raio desta circunferência

- (A) AB.
- (B) AC.
- (C) BC.
- (D) OC.



# ANOTAÇÕES

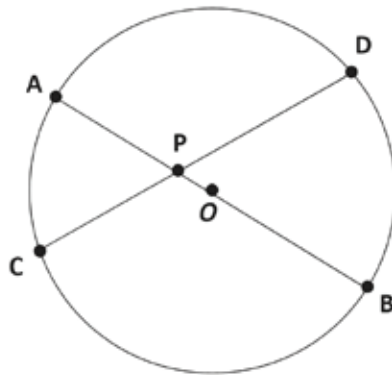




# UNIDADE 7

## ATIVIDADES

Considere a circunferência a seguir para responder aos itens 1 e 2:



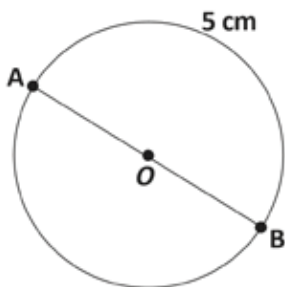
1. O segmento que representa uma corda, que não é diâmetro, dessa circunferência é

- (A)  $\overline{PO}$
- (B)  $\overline{OB}$
- (C)  $\overline{CP}$
- (D)  $\overline{CD}$

2. O segmento que representa um diâmetro dessa circunferência é

- (A)  $\overline{CD}$
- (B)  $\overline{AB}$
- (C)  $\overline{OB}$
- (D)  $\overline{PD}$

3. Na circunferência a seguir a medida do comprimento do arco  $\widehat{AB}$  é 5 cm.

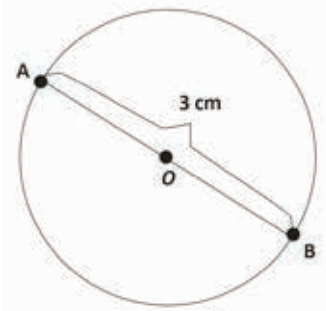


O comprimento dessa circunferência é

- (A) 5cm.
- (B) 10 cm.
- (C)  $5\pi$ cm.
- (D)  $10\pi$ cm.



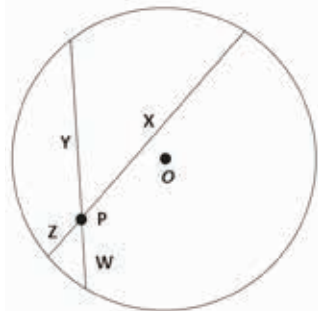
4. Na circunferência a seguir  $\overline{AB}$  representa o seu diâmetro.



O comprimento desta circunferência é igual a

- (A) 3cm.
- (B) 6cm.
- (C)  $3\pi$ cm.
- (D)  $6\pi$ cm.

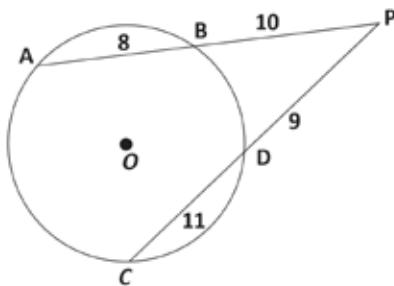
5. Na circunferência a seguir temos duas cordas que se cruzam num ponto P distinto do centro O.



É correto afirmar que

- (A)  $x + w = y + z$ .
- (B)  $x \cdot w = y \cdot z$ .
- (C)  $x \cdot z = y \cdot w$ .
- (D)  $x \cdot (x+z) = y \cdot (y+w)$ .

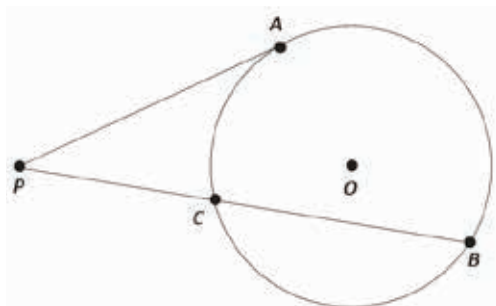
6. A figura a seguir apresenta uma circunferência com duas secantes traçadas de um mesmo ponto P exterior.



A relação métrica entre os segmentos secantes é

- (A)  $PB \cdot AB = PD \cdot CD$ .
- (B)  $PA \cdot AB = PC \cdot CD$ .
- (C)  $PA \cdot PD = PC \cdot PB$ .
- (D)  $PA \cdot PB = PC \cdot PD$ .

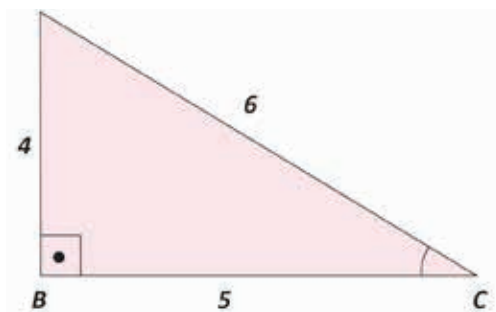
7. Na circunferência a seguir temos dois segmentos, um tangente  $\overline{PA}$  e uma secante  $\overline{PB}$ .



A relação entre o segmento secante e o tangente é

- (A)  $PA^2 = PB \cdot PC$ .
- (B)  $PB = PA \cdot PC$ .
- (C)  $PA = PB \cdot PC$ .
- (D)  $PA^2 = PO \cdot PB$ .

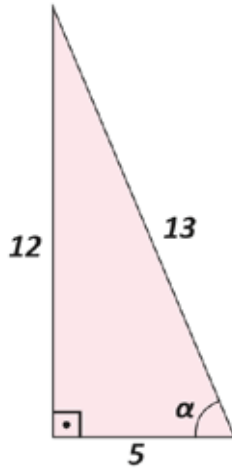
8. A figura a seguir apresenta um triângulo ABC retângulo em B.



Nesse triângulo a medida do cateto oposto ao ângulo C é igual a

- (A) 4.
- (B) 5.
- (C) 6.
- (D) 9.

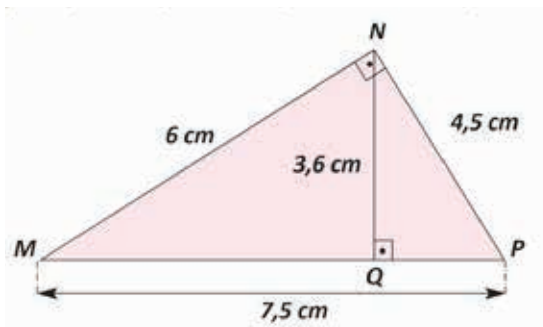
9. Observe o triângulo retângulo a seguir:



A medida do cateto adjacente ao ângulo de medida  $\alpha$  é igual a

- (A) 5.
- (B) 8.
- (C) 12.
- (D) 13.

10. Na figura a seguir, o triângulo MNP é retângulo em N.



Os valores das medidas da hipotenusa e da altura relativa à hipotenusa no triângulo MNP, são respectivamente iguais a

- (A) 6 cm e 4,5 cm.
- (B) 6 cm e 3,6 cm.
- (C) 7,5cm e 4,5 cm.
- (D) 7,5 cm e 3,6 cm.



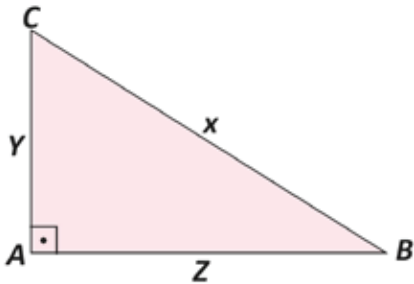
# ANOTAÇÕES

# ANOTAÇÕES

# UNIDADE 8

## ATIVIDADES

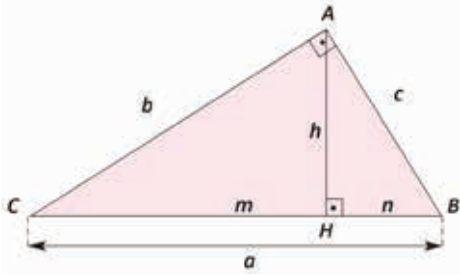
1. A figura a seguir apresenta um triângulo ABC retângulo em  $\hat{A}$ .



Temos que  $x$  é a medida da hipotenusa,  $y$  é a medida de um cateto e  $z$  a medida do outro cateto. De acordo com o teorema de Pitágoras é correto afirmar que

- (A)  $x^2 = (y+z)^2$ .
- (B)  $x^2 = y^2 \cdot z^2$ .
- (C)  $x^2 = y^2 - z^2$ .
- (D)  $x^2 = y^2 + z^2$ .

2. Na figura temos um triângulo ABC retângulo em A, em que o segmento AH é a altura relativa à hipotenusa.



Observe as seguintes sentenças:

I.  $a^2 = b \cdot c$

II.  $b^2 = a \cdot m$

III.  $a \cdot h = b \cdot c$

IV.  $m^2 = a \cdot h$

V.  $a \cdot b = h \cdot c$

VI.  $h^2 = m \cdot n$

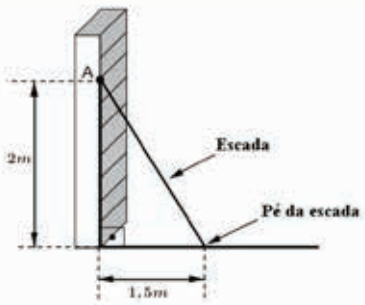
VII.  $n^2 = a \cdot h$

VIII.  $c^2 = a \cdot n$

Representam relações métricas no triângulo retângulo, as seguintes sentenças

- (A) I, II, III e VI.
- (B) II, III, IV e VI.
- (C) II, III, VI e VIII.
- (D) III, VI, VII e VIII.

3. (Vunesp – 2015 - adaptada) Uma escada foi apoiada no ponto A que fica a 2m de altura da base de uma estante, de modo que seu pé encontra-se a 1,5 m da estante, conforme mostra a figura.

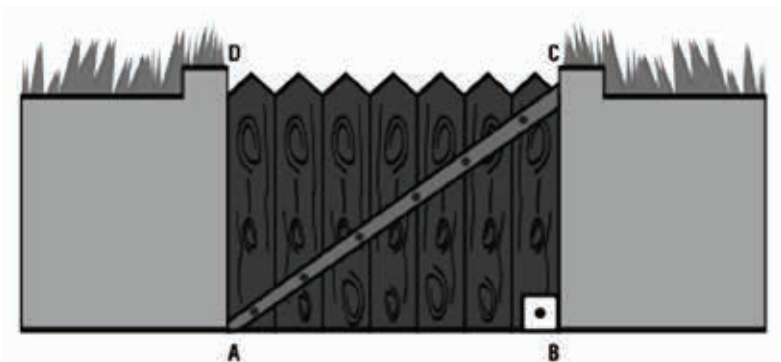


O comprimento, em metros, da escada é

- (A) 2,50.
- (B) 2,75.
- (C) 3,00.
- (D) 3,25.



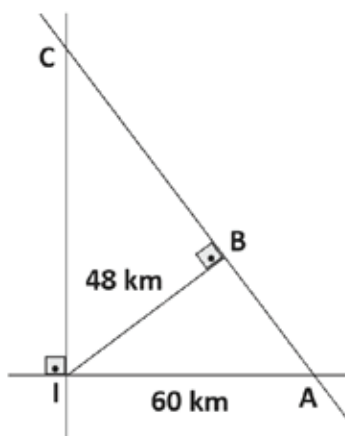
4. O portão da casa do Sr. Brandão tem 4,8 m de comprimento e 3,6 m de altura.



Sendo assim, o comprimento da trave de madeira que se estende de A até C é

- (A) 5,5 m.
- (B) 6 m.
- (C) 7,5 m.
- (D) 8 m.

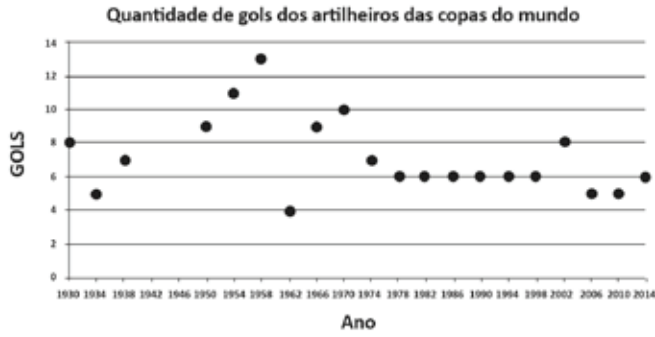
5. (PUC-SP - adaptada) No esquema abaixo, a reta AC representa a trajetória de um navio e no ponto I localiza-se uma ilha. Quando o navio se encontra no ponto A, a distância  $AI = 60$  km e, quando o navio está em B, a distância  $BI = 48$  km.



Se BI é a menor das distâncias do navio à ilha, quando o navio estiver em C, a distância dele à ilha será igual a

- (A) 40 km.
- (B) 60 km.
- (C) 80 km.
- (D) 100 km.

6. (Enem-2010-adaptada) O gráfico apresenta a quantidade de gols marcados pelos artilheiros das Copas do Mundo desde a Copa de 1930 até a de 2014.



Disponível em: <<http://www.suapesquisa.com>>. Acesso em: 23 abr. 2010 (adaptado).

A partir dos dados apresentados, qual a mediana das quantidades de gols marcados pelos artilheiros das Copas do Mundo?

- (A) 6 gols
- (B) 6,5gols
- (C) 7 gols
- (D) 7,3 gols

7. A tabela a seguir apresenta as posições, as alturas, os pesos e as idades dos 21 atletas da equipe de vôlei masculino da Seleção Brasileira nos Jogos Olímpicos do Rio 2016.

Jogador	Posição	Altura (m)	Peso (Kg)	Idade (anos)
BRUNO	Levantador	1,90	76	30
ISAC	Central	2,05	84	25
EDER	Central	2,04	101	33
WALLACE SOUZA	Oposto	1,98	87	29
SIDÃO	Meio de rede	2,03	90	34
TIAGO BRENDELE	Líbero	1,88	83	30
WILLIAM	Levantador	1,85	78	37
MURILO	Ponteiro	1,90	76	35
RAPHAEL	Levantador	1,90	82	37
SÉRGIO	Líbero	1,84	78	40
WALLACE MARTINS	Oposto	2,04	89	33
LIPE	Ponteiro	1,96	89	32
MAURÍCIO	Central	2,09	93	27
DOUGLAS	Ponteiro	1,98	70	21
LUCAS LÓH	Ponteiro	1,95	83	25
LUCAS	Meio de rede	2,09	101	30
EVANDRO	Oposto	2,07	107	34
LUCARELLI	Ponteiro	1,95	79	24
MAURICIO	Ponteiro	1,99	99	27
FRANCO	Oppositespiker	2,01	97	26
LEANDRO VISSOTTO	Oposto	2,12	97	33

Com base nessas informações, analise as seguintes afirmativas.

I. A moda das alturas é 1,90m.

II. A média aritmética dos pesos é 87,57kg.

III. A mediana das idades é menor que a média aritmética das idades.

Está correto o que se afirma, apenas, em

- (A) I.
- (B) II.
- (C) III.
- (D) I e II.



8. Utilizando o diagrama de árvore, determine o espaço amostral relativo aos seguintes experimentos:
- Composição de uma refeição contendo uma pizza e um suco, sendo oferecidos 3 tipos de pizza (muçarela, calabresa e peperoni) e 2 tipos de suco (laranja e abacaxi).
  - Lançamento simultâneo de uma moeda e um dado.
  - Três lançamentos consecutivos de uma moeda comum.
  - Duas retiradas consecutivas e sem reposição de bolas de uma urna que contém 3 bolas brancas, 2 bolas azuis e 4 bolas vermelhas.

9. O cardápio do restaurante de Dona Jurema é composto dos itens da tabela abaixo. Cada pessoa deve escolher um item de cada grupo para formar sua refeição.

Grupo I	Grupo II	Grupo III
Rabada	Vinagrete	Doce de leite
Galinhada	Salada mista	Pudim
Peixe ao molho		

Determine a probabilidade de uma pessoa escolher:

- peixe ao molho.
- salada mista.
- uma refeição com galinhada, vinagrete e doce de leite.
- uma refeição com rabada, salada mista e doce de leite ou pudim.

10. Considere o seguinte experimento aleatório: dois dados são lançados simultaneamente e anotam-se os dois valores das faces voltadas pra cima.



Em relação a esses valores, analise as afirmações.

I. A probabilidade da soma ser menor que 4 é  $\frac{1}{6}$ .

II. A probabilidade da soma ser 9 é  $\frac{1}{9}$ .

III. A probabilidade de o primeiro valor ser maior que o segundo é  $\frac{7}{12}$ .

IV. A probabilidade da soma ser menor ou igual a 5 é  $\frac{7}{18}$ .

Estão corretas, apenas, as afirmações:

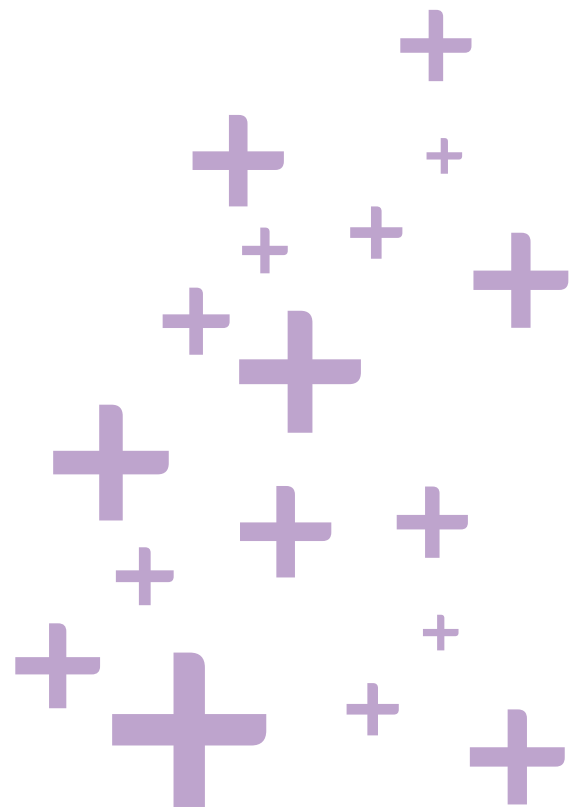
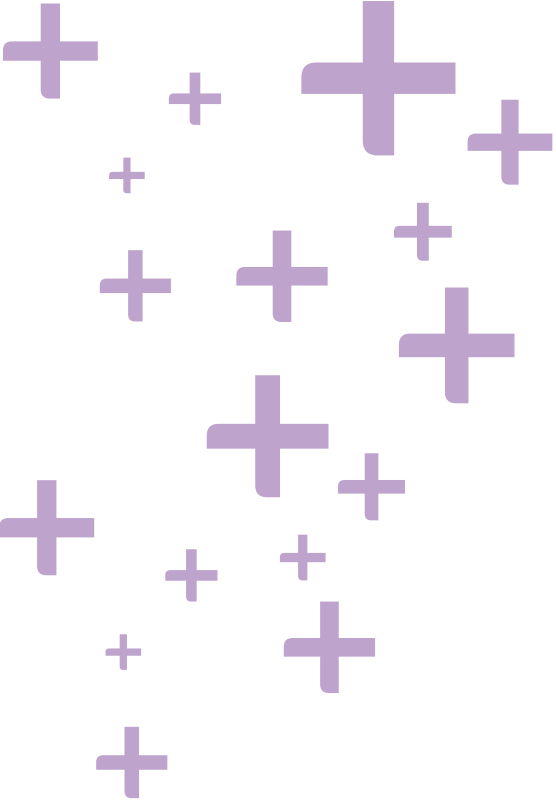
- (A) I e II.
- (B) II e III.
- (C) II e IV.
- (D) III e IV.

# ANOTAÇÕES





# ANOTAÇÕES





9<sup>o</sup>  
Ano

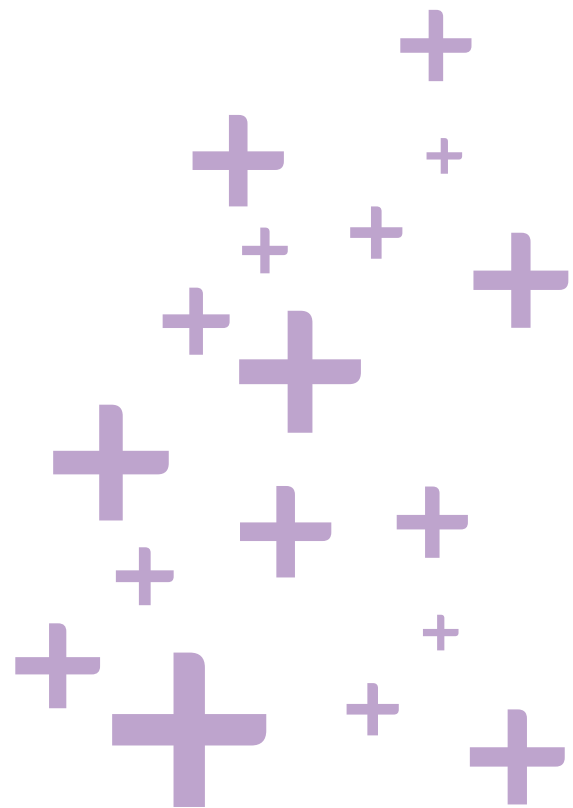
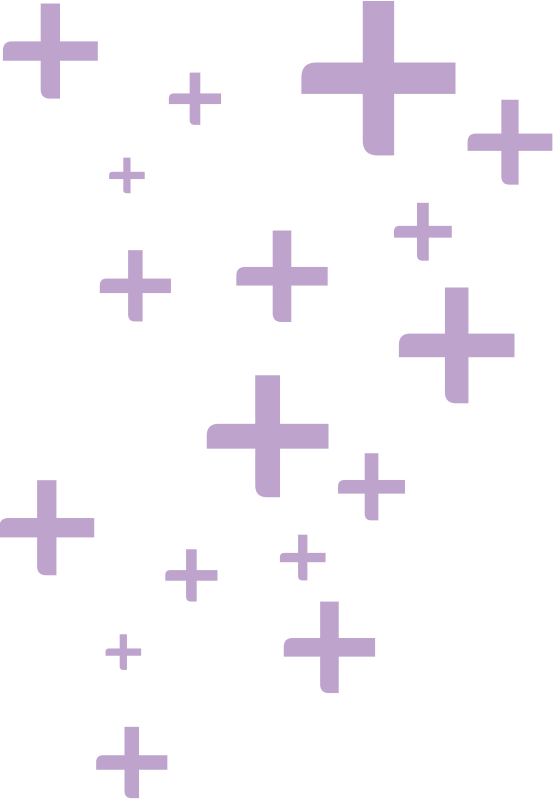
Ensino Fundamental

LÍNGUA PORTUGUESA

Caderno do Estudante

Volume 2

Aprender +



# UNIDADE 1

## ATIVIDADES

Leia o texto e, a seguir, responda as atividades 1, 2, 3 e 4, 5 e 6.

### Do Rock

*Carlos Heitor Cony*

Tocam a campainha e há um estrondo em meus ouvidos. A empregada estava de folga, o remédio era atender o mau-caráter que me batia à porta àquela hora da manhã. Vejo o camarada do bigodinho com o embrulho largo e enfeitado.

— É aqui que mora a senhorita Regina Celi?

Digo que não e fulmino o importuno com um olhar cheio de ódio e sono, mas antes de fechar a porta sinto alguma coisa de íntimo naquele “senhorita Regina Celi”, sim, há uma Regina Celi em minha casa, minha própria filha, mas apenas de 12 anos, uma guria bochechuda ainda, não merecia o título e a função de senhorita.

Chamo o homem que já estava no elevador. Eram CDs, a garota encomendara um mundão de CDs numa loja próxima, e pedira que mandassem as novidades, pois as novidades estavam ali, embrulhadinhas e com a nota fiscal bem às claras.

Gemo surdamente na hora de assinar o cheque e recebo o embrulho. A garota dormia impune, o mundo podia desabar, e ninguém a despertaria do sono 12 anos. Deixo o embrulho em cima do som e volto para a cama, forçar o sono e a tranquilidade interior, abalada pelo cheque tão matutino e fora de propósito. Quando ordeno os pensamentos e ambições no estreito espaço do meu pensamento e retomo um sono e um sonho sem cor nem gosto, começa o rock.

Anos atrás, seria começa o beguine. Mas o beguine passou de moda, e o swing, o mambo, o baião e outras pragas vindas de alheias e próprias pragas. Pois aí estava o rock, matinal, cor de sangue e metal

inundando o dia e o quarto com sua voz rouca, seu compasso monótono e histérico.

Purgo honestamente meus pecados e lembro o pai, que me aturava a mania pelos sambas de Ary Barroso. O velho não dizia nada, mas me olhava fundo e talvez tivesse ganas de me esganar. Mas me aturava e aturava o meu Brasil brasileiro.

Hoje, aturo o rock. Vou ao banheiro, lavo o rosto, visto um short e vou para a sala disposto a causar boa impressão à senhorita Regina Celi, que de babydoll, esbaforida, se degradingola ao som de U2.

O tapete já fora arrastado e amarfanhado a um canto. Meu castiçal de prata foi profanado com a cara de um tipo até simpático que naquela manhã ganhará alguma coisa à custa do meu labor e cheque.

A senhorita Regina Celi tem a cara afogueada, os pés e as pernas avançam e ficam no mesmo lugar, o corpo todo treme e sua, até que ela me estende o braço.

— Vem, papai!

O peso dos meus invernos e minhas banhas causa breve hesitação. Mas ali estamos, eu e a senhorita Regina Celi, uma menina que ainda pego no colo e aqueço com meu amor e o meu carinho, quando ela tem medo do mundo ou de não saber os afluentes da margem esquerda do rio Amazonas na hora do exame. Ela me chama e me perdoa.

Então, aumento o volume do som, espero o tal do U2 dar um grito histérico e medonho – e esqueço o cheque, a vida e a faina humana rebolando este cansado corpo-pasto de espantos – até que o fôlego e o U2 acabem na manhã e no som.

Disponível em: <<https://www.escrevendoofuturo.org.br/Coletânea Crônicas. São Paulo: Cenpec. >>. Acesso em: 11 set. 2016.



1. **A atitude do pai, ao atender a porta, demonstrava**
  - (A) raiva com a filha.
  - (B) irritação com o entregador.
  - (C) conhecimento sobre o pacote.
  - (D) descontentamento com a empregada.
2. **Pelo contexto, pode-se inferir qual era o motivo da irritação do narrador com o entregador?**
3. **“(...) sinto alguma coisa de íntimo naquele ‘senhorita Regina Celi’. Qual a função das aspas no trecho em destaque?**
4. **“ — Vem, papai! ” O emprego do ponto de exclamação no final nesse trecho, reforça qual ideia?**
5. **“Pois aí estava o rock, matinal, cor de sangue e metal inundando o dia e o quarto com sua voz rouca, ...”. O pronome possessivo sua relaciona-se a qual termo?**
6. **“Mas ali estamos, eu e a senhorita Regina Celi, uma menina que ainda pego no colo (...) quando ela tem medo do mundo, (...)”. Os três termos destacados referem-se à mesma pessoa? Explique.**

*Leia o texto e, a seguir, responda as atividades 7, 8, 9 e 10.*

### **O craque sem idade**

*Nelson Rodrigues*

Quando acabou a etapa inicial do jogo Brasil x Paraguai, o placar acusava um lírico, um platônico 0 x 0. Ora, o empate é o pior resultado do mundo. O torcedor sente-se roubado no dinheiro da entrada e inclinado a chamar os 22 jogadores, o juiz e os bandeirinhas de vigaristas. Acresce o seguinte: — de todos os empates o mais exasperante é o de 0 x 0. Essa virgindade desagradável e irreduzível do score já humilhava o público e, ao mesmo tempo, o enfurecia.

Súbito, o alto-falante do estádio se põe a anunciar as duas substituições brasileiras: — entravam Zinho e Walter. Foi uma transfiguração. Ninguém ligou para Walter, que é um craque, sim, mas sem a tradição,

sem a legenda, sem a pompa de um Ziza. O nome que crepitou, que encheu, que inundou todo o espaço acústico do Maracanã foi o do comandante banguense. Imediatamente, cada torcedor tratou de enxugar, no lábio, a baba da impotência, do despeito e da frustração. O placar permanecia empacado no 0 x 0. Mas já nos sentíamos atravessados pela certeza profética da vitória. Os nossos tórax arriados encheram-se de um ar heroico, estufaram-se como nos anúncios de fortificante.

Eis a verdade: — a partir do momento em que se anunciou Zinho\*, a partida estava automática e fatalmente ganha. Portanto, público, juiz,



bandeirinhas e os dois times podiam ter se retirado, podiam ter ido para casa. Pois bem: — veio o jogo. Ora, o primeiro tempo caracterizara-se por uma esterilidade bonitinha. Nenhum gol, nada. Mas a presença de Zinho, por si só, dinamizou a etapa complementar, deu-lhe caráter, deu-lhe alma, infundiu-lhe dramatismo. Por outro lado, verificamos ainda uma vez o seguinte: — a bola tem um instinto clarividente e infalível que a faz encontrar e acompanhar o verdadeiro craque. Foi o que aconteceu: — a pelota não largou Zinho, a pelota o farejava e seguia com uma fidelidade de cadelinha ao seu dono. (Sim, amigos: — há na bola uma alma de cachorra.)

No fim de certo tempo, tínhamos a ilusão de que só Zinho jogava. Deixara de ser um espetáculo de 22 homens, mais o juiz e os bandeirinhas. Zinho triturava os outros ou, ainda, Zinho afundava os outros numa sombra irremediável. Eis o fato: — a partida foi um show pessoal e intransferível.

E, no entanto, a convocação do formidável jogador suscitara escrúpulos e debates acadêmicos. Tinha contra si a idade, não sei se 32, 34, 35 anos. Geralmente, o jogador de 34 anos está gagá para o futebol, está babando de velhice esportiva. Mas o caso de Zinho mostra o seguinte: — o tempo é uma convenção que não existe nem para o craque, nem para a mulher bonita. Existe para o perna-de-pau e para o bucho. Na intimidade da alcova, ninguém se lembraria de pedir à rainha de Sabá, a Cleópatra, uma certidão de nascimento. Do mesmo modo, que importa a nós tenha Zinho dezessete ou trezentos anos, se ele decide as partidas? Se a bola o reconhece e prefere?

No jogo Brasil x Paraguai, ele ganhou a partida antes de aparecer, antes de molhar a camisa, pelo alto-falante, no intervalo. Em último caso, poderá jogar, de casa, pelo telefone

\* Brasil 3 x 0 Paraguai, 13/11/1955, no Maracanã. Zinho fez dois gols e deu o passe para Ecurinho marcar o seu.

*Disponível em: <<https://www.escrevendoofuturo.org.br/Coletânea Crônicas. São Paulo: Cenpec. >>. Acesso em: 11 set. 2016.*

**7. “Mas a presença de Zinho, por si só, dinamizou a etapa complementar, deu-lhe caráter, deu-lhe alma, infundiu-lhe dramatismo.” O pronome oblíquo lhe refere-se a qual termo na frase?**

**8. “Quando acabou a etapa inicial do jogo Brasil x Paraguai, o placar acusava um lírico, um platônico 0 x 0.” A escolha de palavras para se referir ao placar sugere que o resultado**

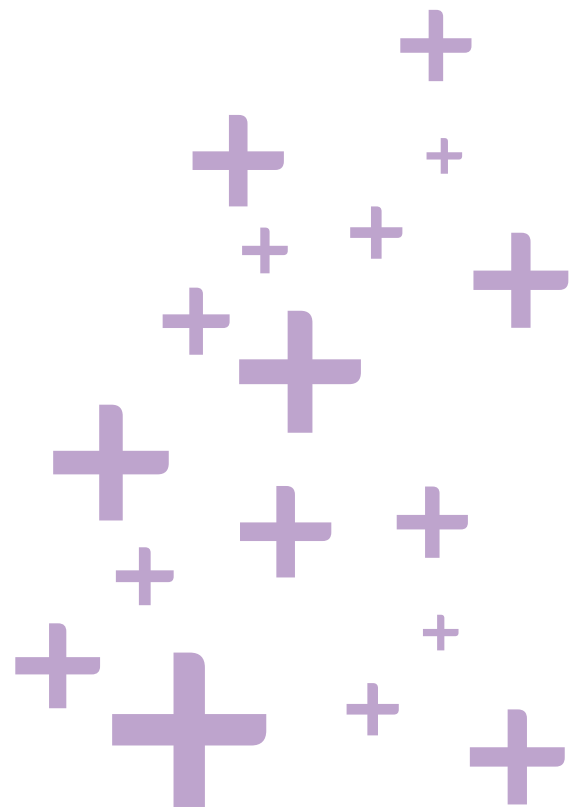
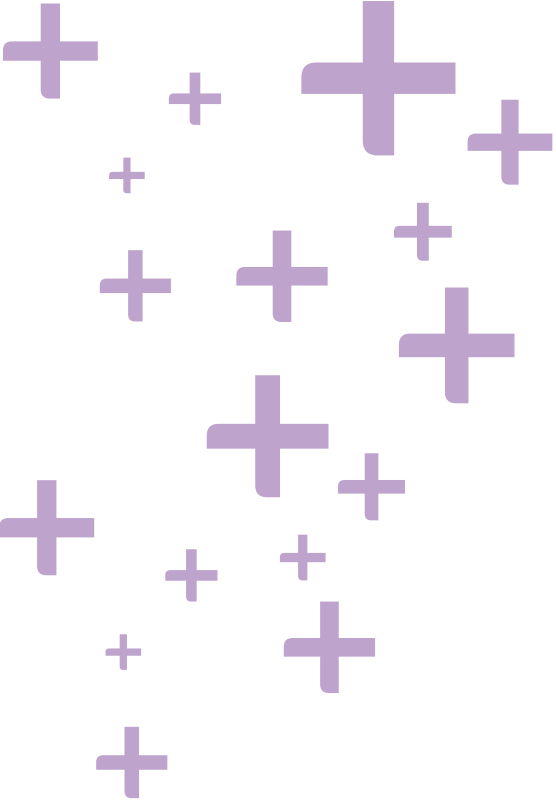
- (A) decepcionava o público.
- (B) agradava ao público
- (C) motivava o público.
- (D) alegrava o público.



9. “...ele ganhou a partida antes de aparecer, antes de molhar a camisa, pelo alto-falante...” que intenção podemos perceber na escolha de palavras do narrador para se referir ao jogador Zizinho?
10. “... a pelota não largou Zizinho, a pelota o farejava e seguia com uma fidelidade de cadelinha ao seu dono.” Ao empregar os termos “farejava” e “fidelidade de cadelinha”, o narrador decide dar à bola uma condição que não é própria dela, mas que em sua opinião poderia ser-lhe atribuída. Que condição é essa?



# ANOTAÇÕES





# UNIDADE 2

## ATIVIDADES

Leia o texto e, a seguir, responda as atividades 1 a 6.

### A última crônica

*Fernando Sabino*

A caminho de casa, entro num botequim da Gávea para tomar um café junto ao balcão. Na realidade, estou adiando o momento de escrever. A perspectiva me assusta. Gostaria de estar inspirado, de coroar com êxito mais um ano nesta busca do pitoresco ou do irrisório no cotidiano de cada um. Eu pretendia apenas recolher da vida diária algo de seu disperso conteúdo humano, fruto da convivência, que a faz mais digna de ser vivida.

Visava ao circunstancial, ao episódico. Nesta perseguição do accidental, quer num flagrante de esquina, quer nas palavras de uma criança ou num acidente doméstico, torno-me simples espectador e perco a noção do essencial. Sem mais nada para contar, curvo a cabeça e tomo meu café, enquanto o verso do poeta se repete na lembrança: “assim eu queria o meu último poema”. Não sou poeta e estou sem assunto. Lanço então um último olhar fora de mim, onde vivem os assuntos que merecem uma crônica.

Ao fundo do botequim um casal de pretos acaba de sentar-se, numa das últimas mesas de mármore ao longo da parede de espelhos. A compostura da humildade, na contenção de gestos e palavras, deixa-se acrescentar pela presença de uma negrinha de seus três anos, laço na cabeça, toda arrumadinha no vestido pobre, que se instalou também à mesa: mal ousa balançar as perninhas curtas ou correr os olhos grandes de curiosidade ao redor. Três seres esquivos que compõem em torno à mesa a instituição tradicional da família, célula da sociedade. Vejo, porém, que se preparam para algo mais que matar a fome.

Passo a observá-los. O pai, depois de contar o dinheiro que discretamente retirou do bolso, aborda o garçom, inclinando-se para trás na cadeira, e aponta no balcão um pedaço de bolo sob a redoma. A mãe limitasse a ficar olhando imóvel, vagamente ansiosa, como se aguardasse a aprovação do garçom. Este

ouve, concentrado, o pedido do homem e depois se afasta para atendê-lo. A mulher suspira, olhando para os lados, a reassegurar-se da naturalidade de sua presença ali. A meu lado, o garçom encaminha a ordem do freguês. O homem atrás do balcão apanha a porção do bolo com a mão, larga-o no pratinho -- um bolo simples, amarelo escuro, apenas uma pequena fatia triangular.

A negrinha, contida na sua expectativa, olha a garrafa de Coca-Cola e o pratinho que o garçom deixou à sua frente. Por que não começa a comer? Vejo que os três, pai, mãe e filha, obedecem em torno à mesa um discreto ritual. A mãe remexe na bolsa de plástico preto e brilhante, retira qualquer coisa. O pai se mune de uma caixa de fósforos, e espera. A filha aguarda também, atenta como um animalzinho. Ninguém mais os observa além de mim.

São três velinhas brancas, minúsculas, que a mãe espeta caprichosamente na fatia do bolo. E enquanto ela serve a Coca-Cola, o pai risca o fósforo e acende as velas. Como a um gesto ensaiado, a menininha repousa o queixo no mármore e sopra com força, apagando as chamas. Imediatamente põe-se a bater palmas, muito compenetrada, cantando num balbucio, a que os pais se juntam, discretos: “parabéns pra você, parabéns pra você...” Depois a mãe recolhe as velas, torna a guardá-las na bolsa. A negrinha agarra finalmente o bolo com as duas mãos sôfregas e põe-se a comê-lo. A mulher está olhando para ela com ternura — ajeita-lhe a fitinha no cabelo crespo, limpa o farelo de bolo que lhe cai ao colo. O pai corre os olhos pelo botequim, satisfeito, como a se convencer intimamente do sucesso da celebração. Dá comigo de súbito, a observá-lo, nossos olhos se encontram, ele se perturba, constrangido — vacila, ameaça abaixar a cabeça, mas acaba sustentando o olhar e enfim se abre num sorriso.

Assim eu queria minha última crônica: que fosse pura como esse sorriso.

Disponível em: <<http://2bim%20-%209ano%20-%20professor%20-%20linguaportuguesa%20-%2007Abril2014.pdf>>  
Acesso em: 19 de set. 2016.



1. “O pai, depois de contar o dinheiro que discretamente retirou do bolso, aborda o garçom,...” o que sugere a atitude do pai ao retirar do bolso o dinheiro e contá-lo?
2. O acontecimento da crônica ocorreu em que cenário? Como você o descreveria?
3. Quais são as personagens envolvidas no episódio narrado? Comente sobre elas.
4. Relacione essa estrutura de acordo com os parágrafos do texto.

Situação inicial	
Início do conflito	
Clímax do conflito	
Resolução do conflito	
Volta à situação inicial	

5. “Lanço então um último olhar fora de mim, ...” que efeito de sentido o narrador pretende alcançar ao empregar essa expressão? Explique-a.
6. Quem são os interlocutores dessa crônica?

*Releia o trecho a seguir e responda as atividades 7, 8 e 9.*

“São três velinhas brancas, minúsculas, que a mãe espeta caprichosamente na fatia do bolo.”

7. A palavra “minúsculas” é empregada com que objetivo, uma vez que já foi dito que eram três velinhas?
8. O termo caprichosamente refere-se a qual palavra? Que sentido ele agrega ao texto?

- 
9. “...ajeita-lhe a fitinha no cabelo crespo, ...” o emprego da palavra fitinha refere-se somente ao tamanho da fita? Explique.

*Leia o texto e, a seguir, responda a atividade 10.*

Toque-me

Hora do rush. A Estação da Luz parece um formigueiro humano. Todos os paulistanos correm para pegar o trem. No meio desse alvoroço, um piano chama a atenção das pessoas que se aproximam dele hipnotizadas. Uma música suave embala os trabalhadores cansados que passam por ali. Uma voz começa a cantar lindamente e me espremo para chegar mais perto. Outros curiosos também se aproximam. Para nossa surpresa, um rapaz humilde toca como um mestre e uma moça, um tanto desajeitada, solta sua voz como um pássaro canoro.

Fico paralisado pela a emoção quando percebo que os dois são cegos e que estão generosamente nos presenteando com aquele espetáculo.

Olho para os rostos sofridos e sinto que estão aliviados e agradecidos. Vou saindo devagarzinho e de cabeça baixa para que não percebam que as lágrimas teimam em cair dos meus olhos.

Disponível em: <[https://www.escrevendoofuturo.org.br/orientações para seleção de textos](https://www.escrevendoofuturo.org.br/orientações%20para%20seleção%20de%20textos), Cenpec.>. Acesso em: 19 set. 2016.

10. Agora tendo como base as crônicas que você leu, e o que aprendeu nas aulas anteriores, escolha junto com seu professor um aspecto específico para ser focalizado na crônica que você escreverá coletivamente na próxima aula.

Para isso responda as seguintes questões:

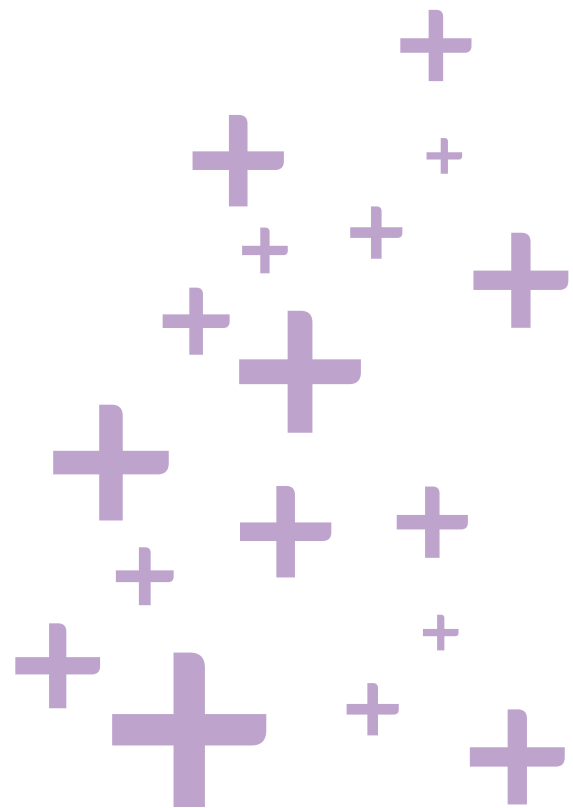
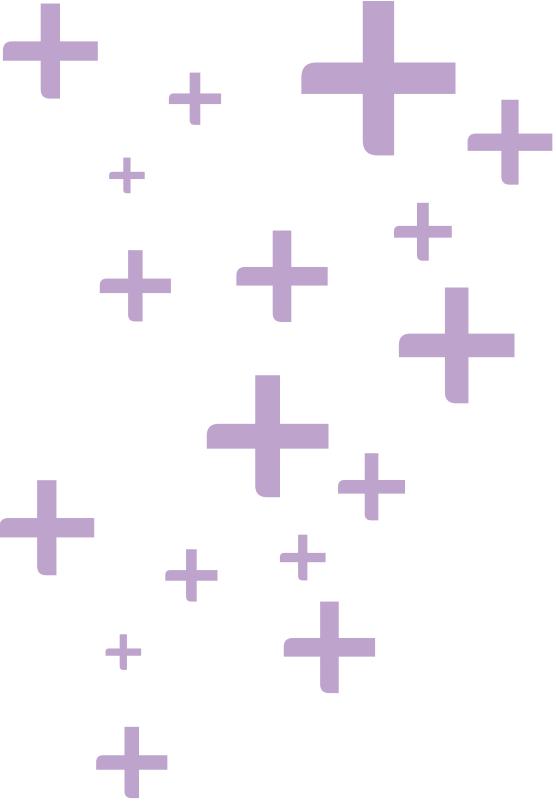
- como será o enredo básico e quais serão as personagens?
- qual o tom que querem evidenciar em sua narrativa (lírico, bem-humorado, crítico, irônico)?
- qual o melhor jeito de escrever para se aproximar do leitor? No caso, colegas de outras séries, professores, familiares.

# ANOTAÇÕES





# ANOTAÇÕES



# UNIDADE 3

## ATIVIDADES

Leia o texto e, a seguir, responda as atividades 1, 2, 3 e 4.



O sol brilha para todos os azeites. Mas é só o nosso que ele não estraga.

AGORA EM EMBALAGEM DE VIDRO ESCURO.  
*Protege o azeite dos efeitos oxidantes da luz, preservando a qualidade e o sabor até chegar à sua mesa.*

EXTRA VIRGEM

Disponível em: <<http://www.vocejaileu.com.br/wp-content/uploads/2012/03/azeitesol.jpg/>>. Acesso em: 22 set. 2016.

Protege o azeite dos efeitos oxidantes da luz, preservando a qualidade e o sabor até chegar à sua mesa.

1. Qual a principal informação deste anúncio?
2. O que está expresso no trecho “Agora em embalagem de vidro escuro” pode ser considerado um fato ou uma opinião? Justifique.
3. De acordo com o texto, o que protege o azeite dos efeitos oxidantes da luz?

4. Qual a principal finalidade deste anúncio publicitário? Para quem ele foi publicado? Para circular onde?

Leia os textos e, a seguir, responda as atividades 5, 6 e 7.

Texto 1



Disponível em: <[http://www.spm.gov.br/area-imprensa/ultimas\\_noticias/2012/03/16-03-campanha-publicitaria-reforca-combate-a-violencia-contr-a-mulher-na-bahia-marco-mulher/](http://www.spm.gov.br/area-imprensa/ultimas_noticias/2012/03/16-03-campanha-publicitaria-reforca-combate-a-violencia-contr-a-mulher-na-bahia-marco-mulher/)>. Acesso em: 22 set. 2016

Texto 2



Disponível em: <[http://app.parlamento.pt/violenciadomestica/conteudo/seccao-historico\\_jn4.html/](http://app.parlamento.pt/violenciadomestica/conteudo/seccao-historico_jn4.html/)>. Acesso em: 22 set. 2016.

5. A qual gênero textual pertencem os dois textos?

6. Compare os dois textos em relação ao tema e à finalidade. Justifique.



7. Comente sobre as estratégias de persuasão utilizadas pelos/pelas autores/autoras dos dois textos. Em que elas se diferenciam e em que se assemelham?

*Leia o texto e, a seguir, responda as atividades 8 e 9.*



Disponível em: <<http://plugcitarios.com/2013/03/13/campanhas-supercriativas-da-hortifruti/>>. Acesso em: 22 set. 2016.

8. O anúncio faz referência a um famoso personagem das histórias em quadrinhos, você sabe que personagem é esse? Qual a intenção do (a) autor(a) ao comparar a rúcula a esse personagem?

9. Ao fazer a relação entre a rúcula e o personagem, o (a) autor (a) provoca um efeito de humor. Explique por que esse efeito de humor é alcançado.

Leia o texto e, a seguir, responda a atividade 10.



Revista Superinteressante. Edição 309, setembro de 2012.

10. Quais recursos (verbais e não verbais) contribuem para a construção do humor neste anúncio? Explique.



# ANOTAÇÕES

# ANOTAÇÕES

# UNIDADE 4

## ATIVIDADES

Leia o texto e, a seguir, responda as atividades 1, 2 e 3.



Disponível em: <<https://www.flickr.com/photos/juje80bis/2580305165/>>. Acesso em: 21 set. 2016.

1. Nos diferentes tipos de exemplares dos gêneros textuais, pode-se constatar relações de causa/consequência, problema /solução, objetivo/ação, entre outras. Nesse anúncio, é possível perceber um tipo de relação. Escreva que relação é essa e justifique sua resposta.



**2. Pode-se dizer que o tema desse texto é um terremoto ocorrido na cidade de São Paulo?**

**3. Pode-se afirmar que o(a) autor utilizou uma figura de linguagem ao atribuir a queda do sanduíche a causa de um terremoto ocorrido na cidade de São Paulo.**

**a. Que figura de linguagem é essa?**

**b. Qual foi a intenção do/da autor (a) ao utilizá-la no anúncio?**

Leia o texto e, a seguir, responda as atividades 4 e 5.

**Aquecimento Global**

**Você**  
sabe o que  
**isso**  
significa?

**Blóqui S.A**

Aquecimento Global | 01.06.2007

Disponível em: <<https://encrypted-tbn0.gstatic.com/images?q=tbn:ANd9GcRMphFt-iydopJ-Y8mo1g3dZESfHxY2-3jApXHUhZhsZ5pZvKZQ>>.  
Acesso em: 22 set. 2016.

4. Sabe-se que a pontuação, além das funções gramaticais atribuídas a ela, pode também provocar diferentes efeitos de sentido dependendo do contexto em que ela está sendo usada. O ponto de interrogação nesse anúncio foi utilizado para indicar uma simples pergunta? Qual o efeito de sentido provocado pelo ponto de interrogação no anúncio?

5. Em relação à situação de produção desse tipo de anúncio, para qual finalidade eles são produzidos?

Leia o texto e, a seguir, responda a atividade 6.



Disponível em: <<http://ccs2.ufpel.edu.br/wp/wp-content/uploads/2016/02/Post1-zika.png>>. Acesso em: 22 set. 2016.

6. Em comparação ao anúncio das atividades 4 e 5, é possível afirmar que este anúncio possui a mesma finalidade? Em termos de cumprir a finalidade para a qual foram produzidos, qual dos dois anúncios, em sua opinião, é o que poderá ser mais bem-sucedido?



7. Levando em consideração a finalidade de anúncios de campanhas publicitárias como os de combate à dengue, ao Zika vírus e à violência contra a mulher, por exemplo, pense em um texto para a imagem a seguir de modo que a associação entre as linguagens verbal e não verbal possam persuadir os leitores a realizarem ações que visem deter a proliferação dos mosquitos causadores de doenças.



DISQUE SAÚDE  
**136**  
Central de Atendimento ao Cidadão  
www.saude.gov.br

# DENGUE E CHIKUNGUNYA

O perigo aumentou. E a responsabilidade de todos também.

CONVOQUE SUA FAMÍLIA E SEUS VIZINHOS PARA O COMBATE AOS CRIADOUROS DO MOSQUITO.

- COLETE E LIDE EM SACOS PLÁSTICOS E MANTENHA A LIDEIRA SEM FICHAÇA.
- ENCHE DE ÁGUA OS PNEUS DAS PLANTAS OU LAGOS PERMANENTEMENTE.
- MANTENHA SEM TEMPO OS TUMEDOS E BARRIS D'ÁGUA.

SUS + Ministério da Saúde GOVERNO FEDERAL **BRASIL** PAÍS RICO É PAÍS SEM POBREZA

Disponível em: < <http://www.agnelo.com.br/home/#ministerio-da-saude-campanha-dengue-2014-2/>>. Acesso em: 28 set. 2016.

Leia o texto e, a seguir, responda as atividades 8 e 9.



Disponível em: <<https://prismapp.wordpress.com/category/sem-categoria/>>. Acesso em: 28 set. 2016.

8. Observe a linguagem verbal do anúncio. Qual o sentido original de sorriso amarelo? Ele tem o mesmo sentido no anúncio em estudo? Explique.

9. Seria possível entender o anúncio apenas a partir da linguagem não verbal? Justifique.

*Leia o texto e, a seguir, responda o item 10.*



10. O texto é um anúncio publicitário de um adoçante com a seguinte frase: “Mude sua embalagem.” A estratégia que o(a) autor(a) utiliza para persuadir o(a) leitor(a) baseia-se no emprego de recursos expressivos, verbais e não verbais, com a finalidade de

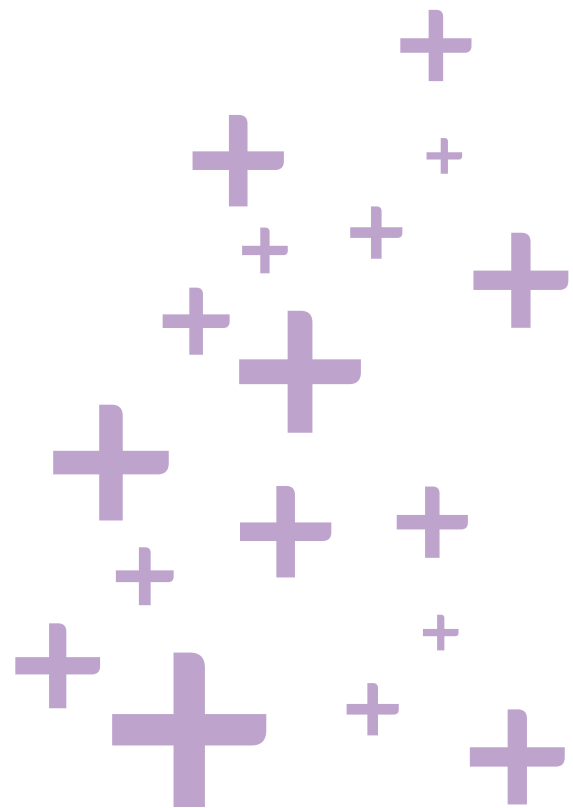
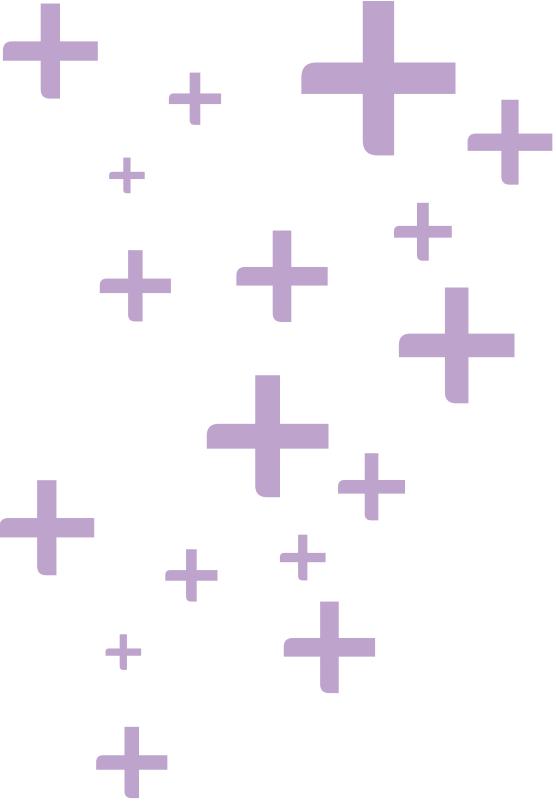
- (A) criticar o consumo excessivo de produtos industrializados por parte da população, propondo a redução desse consumo.
- (B) associar o vocábulo “açúcar” à imagem do corpo fora de forma, sugerindo a substituição desse produto pelo adoçante.
- (C) ridicularizar a forma física do possível cliente do produto anunciado, aconselhando-o a uma busca de mudanças estéticas.
- (D) relacionar a imagem do saco de açúcar a um corpo humano que não desenvolve atividades físicas, incentivando a prática esportiva.

# ANOTAÇÕES





# ANOTAÇÕES



# UNIDADE 5

## ATIVIDADES

*Leia o texto e, a seguir responda as atividades 1, 2, 3, 4, 5, 6, 7, 8, 9 e 10.*

### Por parte de pai

Minha cama ficava no fundo do quarto. Pelas frestas da janela soprava um vento resmungando, cochichando, esfriando meus pensamentos, anunciando fantasmas. As roupas, dependuradas em cabides na parede, se transfiguravam em monstros e sombras. Deitado, enrolado, parado imóvel, eu lia recado em cada mancha, em cada dobra, em cada sinal. O barulho do colchão de palha me arranhava. O escuro apertava minha garganta, roubava meu ar. O fio da luz terminava amarrado na cabeceira do catre. O medo assim maior do que o quarto me levava a apertar a pera de galalite e acender a luz, enfeitada com papel crepom. O claro me devolvia as coisas em seus tamanhos verdadeiros. O nariz do monstro era o cabo do guarda-chuva, o rabo do demônio o cinto do meu avô, o gigante, a capa “Ideal” cinza para os dias de chuva e frio. Então, procurava distrair meu pavor decifrando os escritos na parede, no canto da cama, tão perto de mim. Mas era minha a dificuldade de acomodar as coisas dentro de mim. Sobrava sempre um pedaço...

*Bartolomeu Campos queirós. Por parte de pai. Belo Horizonte: RHJ, 1995. Escrito, aos 46 anos.*

- 1. Qual é o tipo de narrador do texto? Explique como foi possível identificar o narrador do texto.**
- 2. O que o claro devolvia ao menino? Por quê?**
- 3. No trecho “Pelas frestas da janela soprava um vento resmungando, cochichando (...)”, quais ações são praticadas pelo vento?**
- 4. As ações identificadas na atividade 3 são próprias do vento? Justifique sua resposta. Ao atribuir ações praticadas pelo vento o autor utilizou uma figura de linguagem. Qual é essa figura?**
- 5. Qual a intenção do autor ao utilizar a figura de linguagem abordada na atividade 3?**



**6. Qual é o tipo de linguagem utilizada no texto?**

**7. No texto, ao se considerar o tipo de linguagem empregada, percebem-se trechos que apresentam características literárias. Transcreva alguns exemplos.**

**8. Considere os exemplos de trechos que apresentam características literárias transcritos na atividade 7. Por que os trechos transcritos apresentam características literárias?**

**9. Qual a finalidade desse texto?**

**10. Transcreva do texto um trecho em que pode ser reconhecida uma relação de causa e consequência.**





# ANOTAÇÕES

# ANOTAÇÕES

# UNIDADE 6

## ATIVIDADES

Leia o texto e, a seguir, responda as atividades 1, 2, 3 e 4.

### A culpa é das estrelas

Guilherme Cepeda

Caro leitor, antes de começar essa resenha, devo confessar que não tenho ideia de como passar a mensagem ou escrever uma crítica baseada na brilhante obra de John Green.

O livro é narrado por Hazel, uma adolescente de dezesseis anos que sofre com os males de um câncer terminal, mas não se deixou abater com isso. Hazel é uma garota doce, inteligente e decidida. Ela é o exemplo de que não se pode desistir da vida, mas não consegue expressar seus desejos e ambições por causa do câncer. Por isso, ela entra em um grupo de apoio ao câncer, no qual pessoas que estão passando por situações semelhantes compartilham suas experiências como forma de suporte, um motivo incomum, ou seja, a luta pela vida. Lá, ela conhece Augustus Waters, um garoto de dezessete anos que está livre do câncer e que chama a atenção por onde passa, e contradizendo todos os estereótipos, a química entre os dois é quase que instantânea.

Hazel não entende como um garoto como Gus estaria interessado nela, e, no começo, é relutante em aceitar o possível relacionamento, simplesmente pelo fato de ela se sentir uma “granada” que está prestes a explodir. Mas, Gus é convincente demais. Juntos, eles lidam com os problemas da vida adolescente, desde momentos cômicos até os mais “pesados” dos diferentes estágios do câncer.

John Green escreve com maestria, sabe exatamente o que o leitor quer ler, levando para as páginas de “A Culpa é das Estrelas” um enredo bem elaborado e devidamente pesquisado, notando-se em diversas passagens do livro que ele se aprofundou no assunto para trazer aos leitores um retrato dos adolescentes que sofrem com o câncer, mas ao mesmo tempo, passando a mensagem que eles querem ser vistos como “pessoas” e não como “vítimas do câncer”.

O câncer é uma realidade, mas a oportunidade de experimentar as melhores coisas da vida parece mais tentadora do que se lamentar por estar doente.

Os personagens secundários são bem desenvolvidos e dão um toque cômico à história, incluindo o melhor amigo de Gus, um garoto chamado Isaac, que está cego por causa de câncer.

“A Culpa é das Estrelas” é muito mais que um livro sobre câncer. É um livro sobre morte, amor e relacionamentos. A narrativa de John Green é tão intensa que traz a voz dos personagens ao nosso subconsciente, tratando o tema de uma forma tão sensível, que vai levar o leitor a uma reflexão sobre o amor, a vida e a morte.

O livro é classificado como um Jovem-Adulto, mas é recomendado para todas as idades. É um daqueles poucos livros que conseguem ao mesmo tempo fazer você rir e chorar – e deixá-lo com uma perspectiva inteiramente nova sobre a vida.

Se você já parou para pensar no significado da vida – e, em particular, o significado de sua própria vida, “A Culpa é das Estrelas” pode ser entendido como um livro sobre a luta do espírito humano para deixar uma marca, qualquer marca, que diz ao mundo: eu estou aqui.

“A Culpa é das Estrelas” leva os leitores a uma jornada por uma história cômica e comovente, contada pela irreverência dos pensamentos de adolescentes que, de certa forma (direta ou indiretamente), foram atingidos pelo câncer.

Para mim, “A Culpa é das Estrelas” é um dos melhores livros do ano, se não um dos melhores livros que eu já li na vida. Sem exageros, a história de Hazel e Gus vai ficar comigo por muito tempo, servindo como lição de vida e como um alicerce sempre que surgir um obstáculo.

Disponível em: <http://www.burnbook.com.br/resenha-a-culpa-e-das-estrelas-de-john-green/>. Acesso em: 19 set. 2016.

### 1. Qual é o tema do texto?



**2. Consulte no dicionário a definição das seguintes palavras e transcreva os significados dados:**

a) Opinião

b) Fato

**3. Transcreva do texto:**

- um trecho que contenha apenas fato;

- um trecho que contenha opinião.

**4. Leia o trecho:**

“John Green escreve com maestria, sabe exatamente o que o leitor quer ler, levando para as páginas de “A Culpa é das Estrelas” um enredo bem elaborado e devidamente pesquisado, (...)”

a) Nesse trecho há opinião? Quais marcas linguísticas possibilitam fazer essa afirmação?

b) Reescreva o trecho de forma que ele contenha apenas fato.

Leia o texto e, a seguir, responda as atividades 5, 6, 7, 8, 9 e 10.

## Menina de 12 anos cria app para ajudar a avó com Alzheimer

Ana Carolina Leonardi

A carreira da chinesa Emma Yang é de fazer marmanjos sentirem inveja. Com 12 anos, ela sabe programar em mais de 5 linguagens, é uma pianista fabulosa, ganhou um punhado de bolsas de estudo, está escrevendo um livro e é uma das 10 pessoas com menos de 20 anos mais importantes da cidade de Nova York - por um momento, ficamos em dúvida se ela era real.

Não bastasse tudo isso, Yan quer mudar a vida dos pacientes com Alzheimer para melhor. É o caso da avó, que mora em Hong Kong. Já era difícil viver longe dos parentes, mas aí a avó começou a se esquecer das coisas: primeiro telefones e endereços, depois aniversários, depois o rosto de entes queridos. Daí Emma, filha de uma matemática e um programador, decidiu que a tecnologia era a melhor forma de ajudar a avó.

Ela começou a desenvolver o aplicativo Timeless

A carreira da chinesa Emma Yang é de fazer marmanjos sentirem inveja. Com 12 anos, ela sabe programar em mais de 5 linguagens, é uma pianista fabulosa, ganhou um punhado de bolsas de estudo, está escrevendo um livro e é uma das 10 pessoas com menos de 20 anos mais importantes da cidade de Nova York - por um momento, ficamos em dúvida se ela era real.

Não bastasse tudo isso, Yan quer mudar a vida dos pacientes com Alzheimer para melhor. É o caso da avó, que mora em Hong Kong. Já era difícil viver longe dos parentes, mas aí a avó começou a se esquecer das coisas: primeiro telefones e endereços, depois aniversários, depois o rosto de entes queridos. Daí Emma, filha de uma matemática e um programador, decidiu que a tecnologia era a melhor forma de ajudar a avó.

Ela começou a desenvolver o aplicativo Timeless

(Eterno, em português). Ele funciona como uma rede social em que o parente com demência pode acompanhar seus familiares e amigos, lembrar de datas importantes como aniversário e ver fotos. É um Facebook, mas com ferramentas para atender às dificuldades especiais dos pacientes com Alzheimer.

O app vem com tecnologia de Reconhecimento Facial, desenvolvida por uma startup americano chamada Kairos. Uma vez que o paciente ou um cuidador fotografa algum conhecido, a ferramenta de inteligência artificial compara o rosto às outras fotos cadastradas como entes queridos e identifica o fotografado.

Além de ajudar os pacientes a não esquecer de pessoas importantes, o Timeless ajuda a pessoa com Alzheimer a se comunicar. Ele funciona como um aplicativo de mensagem instantânea e de ligação - se, por acaso, o usuário tentar ligar várias vezes para a mesma pessoa, como é frequente em casos de demência, o aplicativo envia um alerta: "Tem certeza que quer fazer essa ligação?"

Para facilitar o uso, o login no app é feito por impressão digital - sem login ou senha que precisam ser decorados. O aplicativo visa aumentar a autonomia do paciente com Alzheimer, e também a ajudar cuidadores e familiares a acompanhar a doença. A plataforma foi desenvolvida sob a consultoria de médicos especializados em Alzheimer, e o próximo passo de Yang é testar seu protótipo com pessoas que sofram com o mal.

Pelo desenvolvimento do Timeless, Emma Yang foi considerada uma das jovens mais inovadoras com menos de 20 anos. E esse nem é o único app dela: uma de suas outras criações ajuda a identificar concussões em pessoas feridas.

A jovem montou um vídeo para demonstrar o funcionamento do seu aplicativo - que é também um exercício de humildade para qualquer pessoa acima dos 12 anos que não é um gênio da programação.

Disponível em: <<http://super.abril.com.br/tecnologia/menina-de-12-anos-cria-app-para-ajudar-a-avo-com-alzheimer>>. Acesso em: 19 set. 2016.

### 5. Qual é a principal informação do texto?



6. Transcreva do texto passagens que contenham linguagem informal.
7. No trecho “É um Facebook, mas com ferramentas para atender às dificuldades especiais dos pacientes com Alzheimer”, qual a relação de sentido estabelecida pela palavra “mas”?
8. Reescreva o mesmo trecho da atividade 7, substituindo a conjunção “mas” por outra de sentido equivalente.
9. Leia os trechos:  
“(...) , está escrevendo um livro e é uma das 10 pessoas com menos de 20 anos mais importantes da cidade de Nova York (...)”  
“(...) mas aí a avó começou a se esquecer das coisas: primeiro telefones e endereços (...)”.  
Nos dois trechos há o emprego da conjunção “e”. A referida conjunção exerce a mesma função em ambos os trechos? Justifique sua resposta.
10. No trecho “A jovem montou um vídeo para demonstrar o funcionamento do seu aplicativo- (...)”, a palavra “jovem” substitui qual termo mencionado anteriormente?



# ANOTAÇÕES

# ANOTAÇÕES



# UNIDADE 7

## ATIVIDADES

Leia o texto e, a seguir, responda as atividades 1, 2 e 3.

**SANEAMENTO DE GOIÁS S.A.**  
FATURA DE ÁGUAS/ESGOTOS/SERVIÇOS  
CNPJ: 07.876.828/0001-02 - INSC. EST.: 10.913.367-8  
ENDEREÇO: AV. PUECO JOSÉ SERRA, Nº1245 JARDIM GOIÁS  
CEP: 74805-100 TEL: \_\_\_\_\_

PROPRIETÁRIO: ALONSO DE ALEQUINHOUE  
USUÁRIO: \_\_\_\_\_  
ENDEREÇO: RUA JOÃO M. DE SOUZA, QD. 01, LT. 87  
BAIRRO: JARDIM GOIÁS  
CIDADE: GOIÂNIA  
CEP: \_\_\_\_\_ FATURA Nº: 861927353-4 COD: 001 16 01 0110-5  
HIDRÔMETRO: 406A000011

DATA DE EMISSÃO: 16/07/2013 CONTA Nº: 7654321-0  
REFERÊNCIA: JUL/2013

**DESCRIÇÃO DOS SERVIÇOS**

CUSTO MÍNIMO FIXO	7,42
TARIFA ÁGUA - RESIDENCIAL	37,84
COLETA/TAIXAMENTO ESGOTO RESIDENCIAL	24,01
TRATAMENTO ESGOTO RESIDENCIAL	6,57

VENCIMENTO: 22/07/2013 VALOR TOTAL (R\$): 76,84

LEITURA ANTERIOR: 274 DATA: 16/06/2013 CONSUMO FATURADO: 13 M³  
LEITURA ATUAL: 287 DATA: 16/07/2013 CONSUMO ESTIMADO: 9 M³

TIPO DE CONSUMO FATURADO: MEDIDO CONSUMO ESTIMADO: 9 M³

HISTÓRICO DE CONSUMO (m³/mês)						MÉDIA:
JAN	FEV	MAR	ABR	MAY	JUN	
00013	00012	00016	00012	00012	00013	13

RESIDENCIAL  
001/100

Disponível em: <<https://www.saneago.com.br/site/agencia/faturas/Fatura-Olhonooleo.htm>> Acesso em: 20 de set. 2016.

1. O texto acima pertence ao gênero fatura. Qual a finalidade desse tipo de texto?
2. Que tipo de fatura é essa? A que empresa pertence?
3. Além do nome da empresa, que outra informação podemos perceber no cabeçalho da fatura?

Leia o texto e, a seguir, responda as atividades 4, 5 e 6.

16090000007 4586 0198939027 450157 05100130271

**CELG** DISTRIBUIÇÃO  
CANAL DE ATENDIMENTO: Teleatendimento 0800 620126 Agência Virtual www.celg.com.br Postos de Vapt Vapt Agência de Atendimento

**CELG** NOTA FISCAL  
FATURA DO SERVIÇO DE FORNECIMENTO DE ENERGIA ELÉTRICA - GRUPO B  
CNPJ: 07.843.000/0001-04 INSC. EST.: 10.913.367-8  
CNPJ: 07.843.000/0001-04 INSC. EST.: 10.913.367-8

**JULIO CESAR QUEIROZ E RABELO**  
CNPJ: 07.843.000/0001-04 INSC. EST.: 10.913.367-8  
AVENIDA ALPHAVILLE, Nº 144 - CD: 3 - ETAPA  
POUNIAS ILIPEVALLE, P. 38001401  
CEP: 13060-710 - UNIV. DE SÃO CARLOS

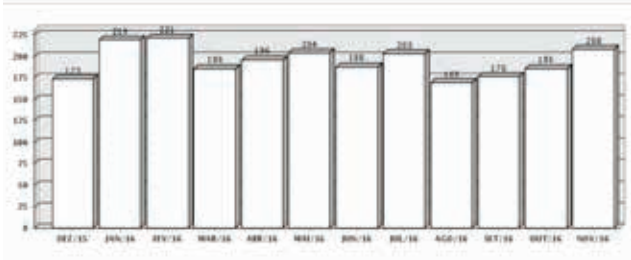
CÓDIGO DO CLIENTE: 450157  
CONTA: 0198939027  
MÊS REFERENTE: 05/2014

UNIDADE CONSUMIDORA: 16449605 VENCIMENTO: 20/07/2014 VALOR TOTAL: R\$\*\*\*\*\*45,86

DADOS DA UNIDADE CONSUMIDORA			
FATURAMENTO / FONECIMENTO	ATIVIDADE	LANÇAMENTOS	QUANTIDADE
102 - RESIDENCIAL	CLASSE: TIPO DE LIGAÇÃO	CONTRIB. CUSTO DA LUVA PÚBLICA - CP	8,000000
01 - RESIDENCIAL NORMAL	VENIMENTO BASE: BANCO	VALOR MÍN. FATURÁVEL - CUSTO DISP	8,496000
AGÊNCIA	CONTA CORRENTE		32,364000

4. O que aparece assinalado pelo número (1) nessa fatura de luz?

5. Na parte debaixo da fatura, o gráfico de barras demonstra o consumo de energia daquela unidade consumidora:



Lendo o gráfico, a que conclusão podemos chegar sobre o consumo de energia nos últimos três meses?

6. De que modo essa informação pode nos ajudar a economizar energia?

*Reveja o detalhe e, a seguir responda as atividades 7, 8 e 9.*



7. Como se chama o símbolo em vermelho junto ao nome Celg?

8. O que podemos inferir a partir da informação no alto da fatura?

9. Observando as duas faturas trabalhadas, qual a principal diferença apresentada entre elas?

Leia o texto e , a seguir, responda a atividade 10.

O formulário de boleto bancário contém os seguintes campos e informações:

- 1:** Código do Banco (237-2)
- 2:** Linha digitável (23791.23413 10000 000009 02011.111107 3 67350000030000)
- 3:** Vencimento (16/03/2016)
- 4:** Agência código cedente (1106000000000)
- 5:** Nosso Número (1106000000000)
- 6:** Valor do Documento (300,00)
- 7:** Código de Barras
- 8:** Carteira (11)
- 9:** Sacado (Claudio FOSTE)
- 10:** Data do Documento (16/03/2016)
- 11:** Cedente (LDBO DO BANCO)

- 1 - Código do Banco - É composto do código do banco, mais o dígito.
- 2 - Linha digitável - É a representação numérica do código de barras.
- 3 - Vencimento - Data de vencimento do boleto
- 4 - Agência código cedente - Varia conforme o banco, mas em geral é composto pelo número da carteira, agência, conta e dígito.
- 5 - Nosso Número - Também varia conforme o banco. Em geral é esse número que aparece no seu extrato, permitindo que você identifique o boleto pago.
- 6 - Valor do Documento - Este campo contém o valor do documento, com duas casas decimais e vírgula como separador decimal.
- 7 - Código de Barras - No total, o código de barras é composto por 44 dígitos numéricos, que representam o valor, data de vencimento entre outras informações do boleto. A composição e disposição desses números variam de banco para banco, podendo conter o número da agência, conta corrente, código do cliente etc.
- 8 - Carteira - Contém o código da carteira, que está sendo utilizada.
- 9 - Sacado - Sacado é quem paga o boleto.
- 10 - Data do Documento - Data em que o boleto foi gerado ou emitido.
- 11 - Cedente - Este campo contém o nome de quem emitiu o boleto, em geral, o titular da conta.

Disponível em: <<http://www.netdinamica.com.br/boleto/sobre-boletos.php>>. Acesso em: 20 set. 2016.

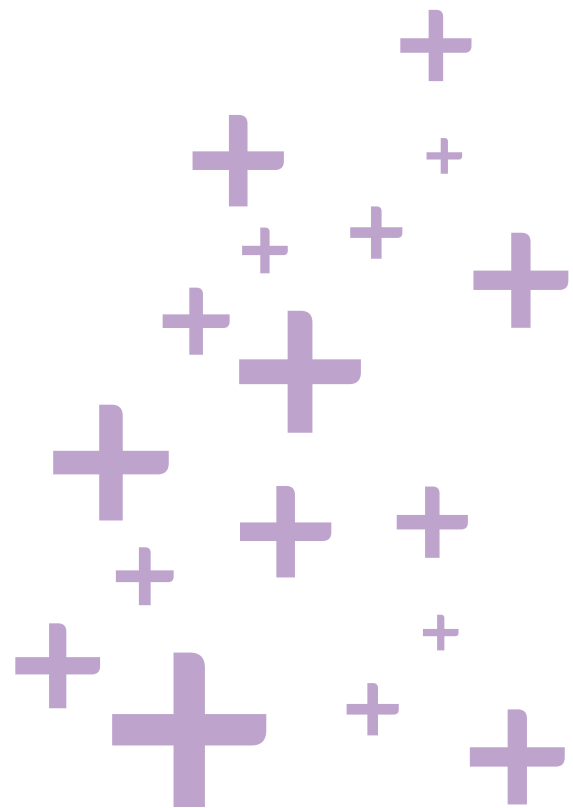
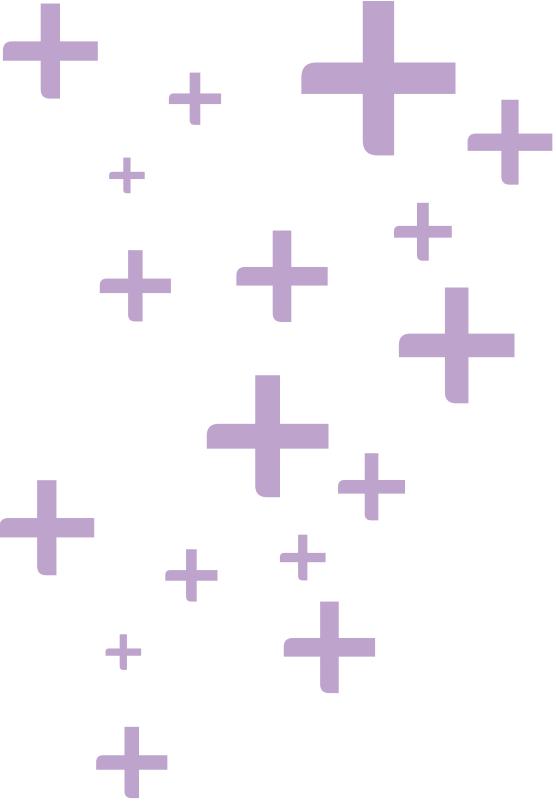
10. A palavra “cedente” origina-se do verbo ceder. De acordo com o contexto, que relação há entre o significado dessa palavra e seu sentido no caso do Boleto?

# ANOTAÇÕES





# ANOTAÇÕES



# UNIDADE 8

## ATIVIDADES

*Leia os textos e, a seguir, responda as atividades 1, 2, 3, 4, 5, 6, 7 e 8.*

### Pena medieval

Autoridades indonésias executaram o brasileiro Marco Archer Moreira, que enfrentou o pelotão de fuzilamento há uma semana. Outro compatriota, Rodrigo Gularte, pode ter o mesmo destino, talvez no próximo mês.

Ambos levaram drogas para a Indonésia conhecendo a pena que a legislação local reserva para o crime de tráfico. Fizeram a pior aposta de suas vidas – e perderam.

Países, sem dúvida, têm o direito de elaborar suas leis, e quem as violar em determinada circunscrição estará sujeito às sanções cabíveis. Reconhecer a soberania de Jacarta, entretanto, não interdita discussões sobre as sentenças impostas por seu sistema judicial.

No plano moral, a pena de morte é um fóssil jurídico, uma prática que deveria ser abolida por qualquer país que se pretende civilizado – e a história o mostra com clareza.

Como descreve Steven Pinker, da Antiguidade ao início da Idade Moderna, quase todas as nações aplicavam prodigamente a punição capital. Mais que isso, cuidavam para que o sofrimento do condenado fosse o maior possível, recorrendo a execuções tão cruéis como a queima na estaca e a crucificação.

Os delitos sujeitos a essa pena eram quase todos, incluindo caça ilegal, falsificação e derrubada não autorizada de árvores.

Apartir do final do século 18, as ideias humanistas começaram a ganhar corpo. França e Inglaterra, por exemplo, adotaram mecanismos com vistas a atenuar o sofrimento, como a guilhotina e a forca com patíbulo. Depois, a sanção capital passou a ser reservada apenas para crimes mais graves.

Após a Segunda Guerra, a abolição, ao menos na Europa, veio como uma avalanche. Hoje, naquele continente, apenas Belarus continua executando prisioneiros.

O principal motivo para rejeitar a punição capital é que ela simplesmente não funciona. Ainda que possa ter, em certas situações específicas, algum efeito dissuasório, ela jamais se revelou indispensável para controlar a criminalidade.

As nações com as menores taxas de homicídio e de outros delitos estão na Europa Ocidental, onde a pena de morte deixou de ser aplicada há décadas.

Além disso, quando se consideram a possibilidade de erros judiciais e a irrevogabilidade de uma execução, o princípio da prudência exige que o Estado jamais penda para o irremediável.

O governo brasileiro fez bem em insistir no pedido de clemência; infelizmente descobriu que, em termos civilizacionais, a Indonésia estacionou na primeira metade do século 19 – e não faz nenhum esforço para agir como a democracia moderna que pretende ser.

Disponível em: <<http://www1.folha.uol.com.br/opinia0/2015/01/1579742-editorial-pena-medieval.shtml>>. Acesso em: 20 ago. 2016.

**1. Qual é a opinião central (ponto de vista/tese) defendida pelo autor do texto?**

**2. No parágrafo de conclusão, o autor faz alusão à tese defendida por ele? Justifique sua resposta.**



3. Transcreva do texto um argumento que sustenta a tese defendida pelo autor do texto.
4. No trecho “Ainda que possa ter, em certas situações específicas, algum efeito dissuasório, ela jamais se revelou indispensável para controlar a criminalidade.”, a palavra “ela” substitui qual termo citado anteriormente?
5. No trecho “Países, sem dúvida, têm o direito de elaborar suas leis, e quem as violar em determinada circunscrição estará sujeito às sanções cabíveis.”, o termo “as” substitui qual palavra citada anteriormente?
6. No trecho “O principal motivo para rejeitar a punição capital é que ela simplesmente não funciona.”, as palavras “punição capital” substitui qual termo mencionado anteriormente?
7. Qual é o tipo de linguagem empregada no texto?
8. Qual é a finalidade desse texto?

*Leia os textos e, a seguir, responda a atividade 9.*

#### **Texto I**

#### **Olimpíada**

Eu faço parte dos milhões de brasileiros que nunca tinham ouvido falar em Thiago Braz, assim como na Olimpíada anterior não conheciam Arthur Zanetti. Bonito ver a vitória do talento, da dedicação e da persistência. Ao mesmo tempo, causa perplexidade ver que há, no país, tantos, heróis que poderiam servir de inspiração e referência para a nação, principalmente nas escolas, mas que somente são vistos e exaltados no momento de receberem a almejada medalha olímpica.

Moisés Moricochi Morato, Servidor público (Pacarima, RR)

#### **Texto II**

Thiago Braz fez história ao conquistar a medalha olímpica, que seria ainda mais bonita se o público presente no Engenhão não tivesse vaiado o atleta francês, recordista mundial, que ficou com a prata. Será que algum dia os brasileiros vão aprender a se comportar e a torcer como um povo civilizado?

Zandor Ferreira (Goiânia, GO).

Disponível em: <<http://www1.folha.uol.com.br/paineldoleitor/2016/08/1803745-herois-brasileiros-so-sao-reconhecidos-quando-ganham-medalha-diz-leitor.shtml>>.  
Acesso em: 29 set. 2016.



- 
9. As opiniões dos autores dos textos sobre a conquista da medalha olímpica por Thiago Braz são divergentes? Justifique sua resposta.

*Leia o texto e, a seguir, responda a atividade 10.*

### **Pneu furado**

*Luís Fernando Verissimo*

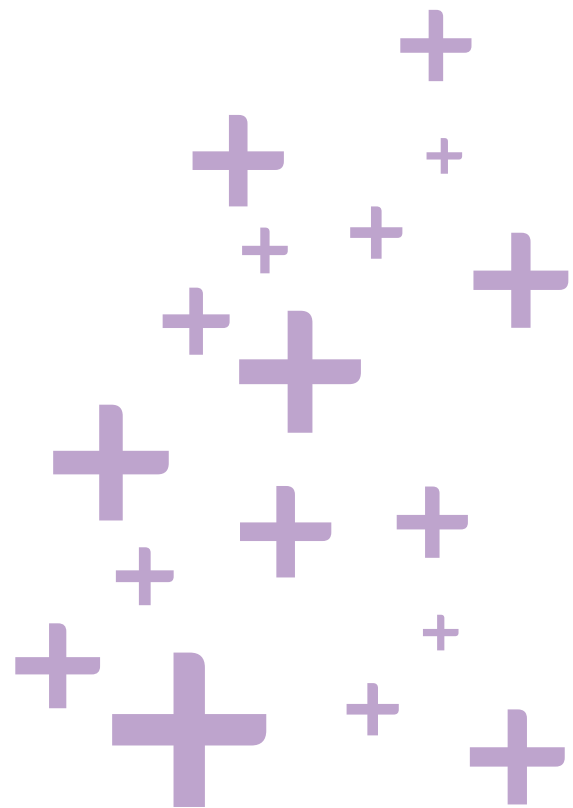
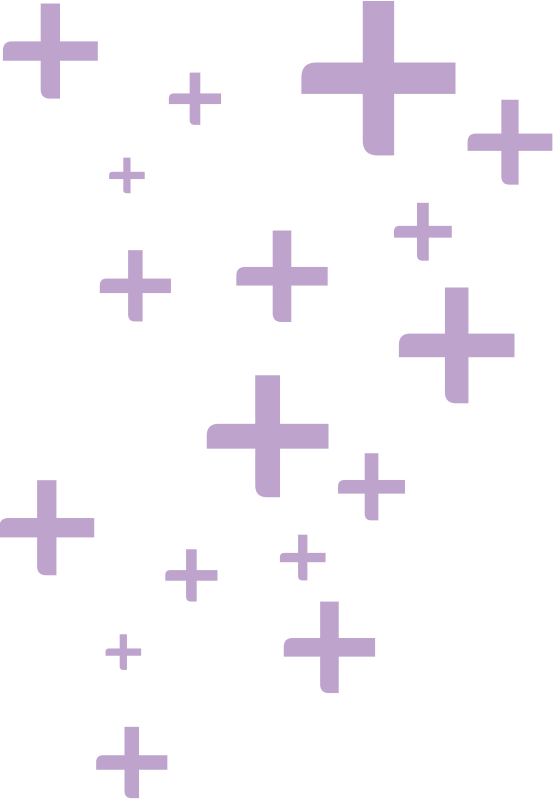
O carro estava encostado no meio-fio, com um pneu furado. De pé ao lado do carro, olhando desconsoladamente para o pneu, uma moça muito bonitinha. Tão bonitinha que atrás parou outro carro e dele desceu um homem dizendo “Pode deixar”. Ele trocaria o pneu.

- Você tem macaco? - perguntou o homem.
- Não - respondeu a moça.
- Tudo bem, eu tenho - disse o homem.
- Você tem estepe?

- Não - disse a moça.
- Vamos usar o meu - disse o homem. E pôs-se a trabalhar, trocando o pneu, sob o olhar da moça. Terminou no momento em que chegava o ônibus que a moça estava esperando. Ele ficou ali, suando, de boca aberta, vendo o ônibus se afastar. Dali a pouco chegou o dono do carro.
- Puxa, você trocou o pneu pra mim. Muito obrigado.
- É. Eu... Eu não posso ver pneu furado. Tenho que trocar. Coisa estranha. É uma compulsão. Sei lá.

Disponível em: <[http://keylapinheiro.blogspot.com.br/2011/04/cronicas-de-humor\\_10.html](http://keylapinheiro.blogspot.com.br/2011/04/cronicas-de-humor_10.html)>. Acesso em: 14 abr. 2016.

10. O texto é engraçado? Justifique sua resposta.



# Competências Socioemocionais

**Aprender +**  
2018

## CARO(A) ESTUDANTE,

Este ano você está convidado a vivenciar as suas aulas de um jeito diferente! Você já parou para pensar que a escola é um lugar onde você aprende muito mais do que os conteúdos das disciplinas? Que tal aprender matemática, português, história ou biologia ao mesmo tempo em que você aprende mais sobre quem é hoje e o que quer para sua vida? Ou aprender geografia ou artes enquanto aprende a se relacionar melhor com os outros e descobre o que o(a) motiva a crescer?






### IMAGINE:

- ◆ Poder conversar com pessoas que você sempre quis, mas tem vergonha.
- ◆ Poder se relacionar com pessoas de diferentes grupos numa boa.
- ◆ Poder colocar com clareza suas opiniões e sentimentos em uma conversa em casa, na escola ou com amigos.
- ◆ Poder escutar atentamente os colegas e ser escutado por eles, respeitando e sendo respeitado(a) em suas opiniões.
- ◆ Poder confiar mais em si mesmo(a) e se fortalecer como pessoa a partir de seus interesses, sonhos e desejos para o futuro.
- ◆ Poder se superar como estudante e aprender mais a cada dia.
- ◆ Entender na escola do que você gosta e quer para a sua vida e poder se preparar para seguir as suas escolhas e metas quando finalizar o Ensino Médio.

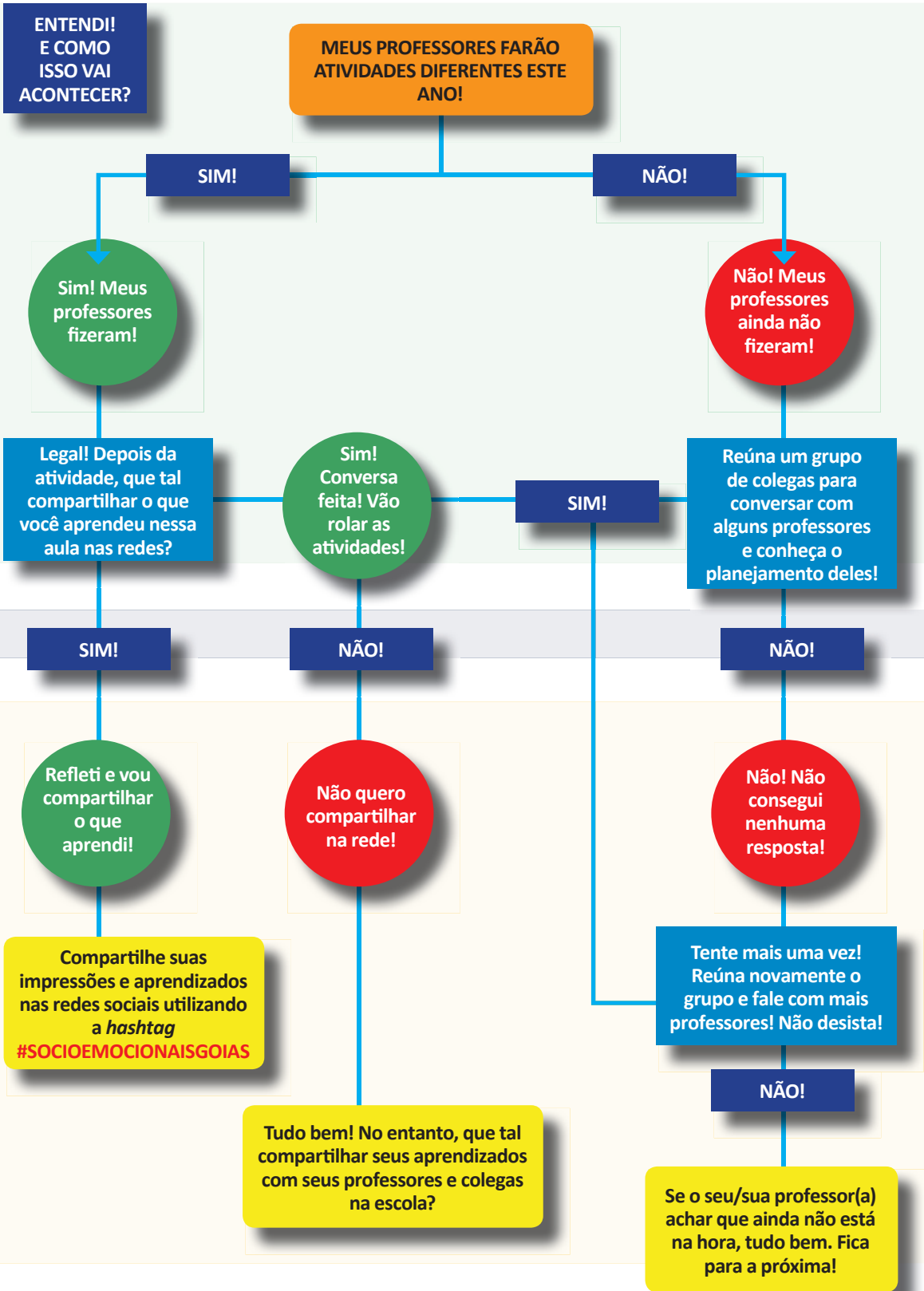
### E COMO ISSO VAI ACONTECER?

Em 2018 você experimentará, em algumas aulas, um pouco do que é educação integral. Esse é um tipo de educação que tem como objetivo a formação das pessoas em suas diversas potencialidades. Ou seja, você é uma pessoa única no mundo, que tem inúmeras capacidades e aprendizagens a desenvolver: aprender a ser, conviver, conhecer e fazer! Por isso, você participará de aulas em que os conteúdos das disciplinas serão trabalhados ao mesmo tempo em que algumas competências importantes para o seu desenvolvimento, tais como autoconfiança e entusiasmo para aprender na escola e na vida!

Conheça outros aspectos das chamadas competências socioemocionais:

 <p><b>Relacionamento consigo mesmo</b></p> <p>Conhecer a si mesmo, suas limitações, o que você gosta e entender como você lida com as próprias emoções. É muito importante cultivar o autoconhecimento e exercitá-lo todos os dias!</p>	 <p><b>Relacionamento com outros</b></p> <p>Falar claramente com os outros, saber escutar e respeitar com quem você fala, independentemente de serem colegas, pais, professores e até mesmo pessoas que você não conhece.</p>	 <p><b>Estabelecer objetivos e persistir em alcançá-los</b></p> <p>Refletir sobre o que você quer fazer no futuro e agir nesse sentido. Persistir no alcance desses objetivos mesmo quando encontramos desafios.</p>	 <p><b>Tomar decisões responsáveis</b></p> <p>Fazer escolhas com base em informações que você coletou e considerando os seus impactos em diferentes aspectos da sua vida e para os outros, quando for o caso.</p>	 <p><b>Abraçar novas ideias, ambientes e desafios</b></p> <p>Buscar conhecer coisas novas à medida que se sente confortável e curioso(a). Explorar é algo diferente para cada um, pois temos interesses diferentes.</p>
---	--	---	---	--

Como você viu, essas competências são demais! Elas nos ajudam a aprender como superar obstáculos no dia a dia e a não desistir diante do primeiro problema. E aprender tudo isso na escola é melhor ainda!



## LEMBRE-SE...

### **É IMPORTANTE DAR A SUA OPINIÃO E OUVIR A OPINIÃO DOS COLEGAS!**

É importante participar das atividades que o(a) professor(a) propuser trazendo suas opiniões com respeito e ouvindo atentamente a opinião dos colegas. Conhecer diferentes pontos de vista amplia a sua percepção do mundo e promove o seu crescimento.

### **É IMPORTANTE REFLETIR SOBRE SUAS APRENDIZAGENS!**

Ao final de algumas aulas, o(a) professor(a) organizará uma rodada de reflexão sobre tudo o que você pode ter aprendido. Pense para além dos conteúdos da disciplina. O que você aprendeu ali que levaria para outros espaços de sua vida?

### **É IMPORTANTE SER PROTAGONISTA NA ESCOLA E NA VIDA!**

Aproveite as atividades para conversar com seus colegas e professores sobre seus interesses e planos de futuro! Você é o protagonista da sua vida e seus professores podem ajudá-lo(a) neste percurso.

### **FIQUE LIGADO(A)!**

Esse é um trabalho que visa o seu desenvolvimento! Mergulhe nessa experiência. As competências que você aprenderá podem ajudar em períodos de incertezas e mudança. Além disso, ajudam a visualizar o seu futuro como estudante e, mais tarde, como profissional. Aproveite!

**BOAS APRENDIZAGENS E DESENVOLVIMENTO EM 2018!**

## REFERÊNCIAS

Aqui você encontra o que serviu de referência para a produção do material. E você pode encontrar textos no *link* indicado anteriormente

BARROS, P.B. et al. *O desenvolvimento socioemocional como antídoto para a desigualdade de oportunidades*. Relatório técnico

INAF 2016. São Paulo: Instituto Ayrton Senna e Instituto Paulo Montenegro, 2016.

CARNEIRO, P. et al. *The Impact of Early Cognitive and Non-Cognitive Skills on Later Outcomes*. CEE Discussion Papers 0092, Centre for the Economics of Education, LSE, 2007.

CATTAN, S. *Heterogeneity and Selection in the Labor Market*. PhD thesis: University of Chicago, 2010.

COSTA, A. C. G. *Por uma Pedagogia da Presença*. Governo do Brasil: Brasília, 1991.

DUCKWORTH, A. et al. *Personality psychology and Economics*. IZA Discussion Paper 5500, 2011.

DUNCAN, G.J. and K. MAGNUSON. *The Nature and Impact of Early Achievement Skills, Attention Skills, and Behavior Problems*. Working paper 2010 at the Department of Education, UC Irvine, 2010

PIATEK, R.; P. PINGER. *Maintaining (Locus of) Control? Assessing the Impact of Locus of Control on Education Decisions and Wages*. Institute for the Study of Labor (IZA), Discussion Paper No. 5289, 2010.

ROSENBERG, M. *Society and the adolescent self-image*. Princeton, NJ: Princeton University Press, 1965.

SANTOS, D.D. et al. *Socio-emotional development and learning in school*. Relatório Técnico não publicado, 2017.

SANTOS, D.D. et al. *Violence in the School Surroundings and Its Effect on Social and Emotional Traits*. Paper não publicado, 2017.

STÖRMER, S.; FAHR, R. *Individual Determinants of Work Attendance: Evidence on the Role of Personality*. IZA Discussion Paper Nº 4927, 2010.

TOMAZ, R.; ZANINI, D.S. *Personalidade e Coping em Pacientes com Transtornos Alimentares e Obesidade*, 2009.

